



กฎหมายที่เกี่ยวข้องกับ

สถานที่จำหน่ายเนื้อสัตว์

# กฎหมาย ที่เกี่ยวข้อง กับสถานที่จำหน่าย เนื้อสัตว์ที่ควรรู้



พ.ร.บ. โรคระบาดสัตว์

พ.ศ. 2558



พ.ร.บ. ควบคุมการฆ่าสัตว์  
เพื่อการจำหน่ายเนื้อสัตว์

พ.ศ. 2559

พ.ร.บ. อาหาร

พ.ศ. 2522





**พ.ร.บ.ควบคุมการฆ่าสัตว์  
เพื่อการจำหน่ายเนื้อสัตว์  
พ.ศ. 2559**

# การรับรองให้จำหน่ายเนื้อสัตว์



มาตรา 35 เมื่อได้ฆ่าสัตว์แล้ว  
ห้ามมิให้ผู้ใดนำเนื้อสัตว์ออกจากโรงฆ่าสัตว์  
ก่อนที่พนักงานตรวจโรคสัตว์จะรับรองให้จำหน่ายเนื้อสัตว์นั้น



ระเบียบกรมปศุสัตว์  
ว่าด้วยการรับรองให้จำหน่ายเนื้อสัตว์ พ.ศ. 2562



เล่ม ๑๓๖ ตอนพิเศษ ๑๕๒ ง ราชกิจจานุเบกษา ๑๓ มิถุนายน ๒๕๖๒

ระเบียบกรมปศุสัตว์  
ว่าด้วยการรับรองให้จำหน่ายเนื้อสัตว์  
พ.ศ. ๒๕๖๒



# นิยาม

## สัตว์ที่ต้องมีการรับรอง

ให้จำหน่ายเนื้อสัตว์ ตาม พ.ร.บ. นี้ ได้แก่



ตามที่กำหนดในกฎกระทรวง



การรับรองให้จำหน่ายเนื้อสัตว์

การรับรองว่าเนื้อสัตว์ผ่านการตรวจโดยพนักงานตรวจโรคสัตว์ มีความเหมาะสมที่จะนำเนื้อสัตว์ไปจำหน่ายเพื่อวัตถุประสงค์ ดังนี้



- (1) เพื่อการบริโภคของมนุษย์
- (2) นำไปผลิตหรือใช้เป็นอาหารสัตว์
- (3) วัตถุประสงค์อื่นๆ





# นิยาม



## ใบรับรองให้จำหน่ายเนื้อสัตว์

เอกสารการรับรองให้จำหน่ายเนื้อสัตว์ที่ออก  
โดยพนักงานตรวจโรคสัตว์ตามแบบที่กรมปศุสัตว์กำหนด



## ตรารับรองให้จำหน่ายเนื้อสัตว์

เครื่องหมายหรือสัญลักษณ์ที่ใช้รับรองเนื้อสัตว์  
ตามแบบที่กรมปศุสัตว์กำหนด



## บรรจุภัณฑ์

ภาชนะหรือวัสดุที่ใช้บรรจุหรือห่อหุ้มเนื้อสัตว์ ไม่ว่าจะด้วยการใส่  
หรือวิธีการใดๆ เพื่อป้องกันมิให้เนื้อสัตว์ได้รับการปนเปื้อน

## สถานที่ปลายทาง



- (1) สถานที่รับเนื้อสัตว์จากโรงฆ่าสัตว์
- (2) สถานที่รับเนื้อสัตว์จากสถานที่ฆ่าสัตว์นอกโรงฆ่าสัตว์
- (3) สถานที่รับเนื้อสัตว์จากสถานที่ชำแหละเนื้อสัตว์ของสัตว์ที่ตายโดยมิได้ถูกฆ่า

# การรับรองให้จำหน่ายเนื้อสัตว์



## เมื่อพนักงานตรวจโรคสัตว์ ทำการตรวจเนื้อสัตว์

ของสัตว์ที่ฆ่าในโรงฆ่าสัตว์เสร็จเรียบร้อยแล้ว  
และเห็นว่าเนื้อสัตว์นั้นเหมาะสมต่อการจำหน่าย  
ให้พนักงานตรวจโรคสัตว์รับรองให้จำหน่าย  
เนื้อสัตว์

โดยวิธีการใดวิธีการหนึ่ง ดังนี้



1) จัดทำใบรับรองให้จำหน่ายเนื้อสัตว์ (แบบ รน.)  
: 1 ใบต่อ 1 สถานที่ปลายทาง



2) อนุญาตให้นำเนื้อสัตว์บรรจุลงในบรรจุภัณฑ์  
ที่มีรายละเอียดอย่างน้อย ดังนี้

ก) ตราประทับรับรองให้จำหน่ายเนื้อสัตว์

ข) วันที่สัตว์เข้าฆ่า หรือรหัสในการบ่งชี้ชุดการผลิต (Lot number)



# ใบรับรอง ให้จำหน่ายเนื้อสัตว์ (แบบ รน.)

1 ใบ ต่อ

1 สถานที่ปลายทาง



แบบ รน.

เลขที่ .....

## ใบรับรองให้จำหน่ายเนื้อสัตว์

ตามพระราชบัญญัติควบคุมการฆ่าสัตว์เพื่อการจำหน่ายเนื้อสัตว์ พ.ศ. ๒๕๕๔

เขียนที่ .....

วันที่ ..... เดือน ..... พ.ศ. ....

ข้าพเจ้า ..... พนักงานตรวจโรคสัตว์ ทะเบียนเลขที่ .....

ได้ทำการตรวจ  เนื้อสัตว์ของสัตว์ที่ฆ่าในโรงฆ่าสัตว์ ชื่อ .....

ใบอนุญาตประกอบกิจการฆ่าสัตว์ เลขที่ .....

เนื้อสัตว์ของสัตว์ที่ตายโดยมิได้ถูกฆ่า สถานที่สัตว์ตาย .....

เนื้อสัตว์ของสัตว์ที่ฆ่านอกโรงฆ่าสัตว์ สถานที่ฆ่าสัตว์ .....

เรียบร้อยแล้ว รับรองว่าเนื้อสัตว์ดังกล่าวมีความเหมาะสมที่จะจำหน่าย

เพื่อการบริโภคของมนุษย์

เพื่อนำไปผลิตหรือใช้เป็นอาหารสัตว์

อื่น ๆ (ระบุ) .....

โดยมีรายละเอียด ดังนี้

๑. วันที่นำสัตว์เข้ามา/วันที่สัตว์ตาย .....

๒. ชนิดสัตว์ .....  จำนวน ..... ตัว (กรณีจำหน่ายทั้งตัว)

น้ำหนักสุทธิ ..... กิโลกรัม (กรณีจำหน่ายเป็นเนื้อสัตว์)

๓. รหัสในการบ่งชี้ชุดการผลิต (Lot number) และชุดย่อยการผลิต (Sub Lot number) (ถ้ามี) .....

.....

๔. สถานที่ปลายทาง ..... เลขที่ ..... หมู่ที่ ..... ถนน .....

ตำบล/แขวง ..... อำเภอ/เขต ..... จังหวัด .....

๕. ชื่อ-สกุล เจ้าของเนื้อสัตว์ ..... อยู่บ้านเลขที่ ..... หมู่ที่ .....

ถนน ..... ตำบล/แขวง ..... อำเภอ/เขต .....

จังหวัด ..... โทรศัพท์ .....

ลงชื่อ .....

(.....)

พนักงานตรวจโรคสัตว์

หมายเหตุ : การออกใบรับรองให้จำหน่ายเนื้อสัตว์ให้ออกหนึ่งใบรับรองต่อหนึ่งสถานที่ปลายทาง





# แบบตรารับรองให้จำหน่ายเนื้อสัตว์

ตัวอย่าง



บรรจุภัณฑ์ที่มีตรารับรองให้จำหน่ายเนื้อสัตว์  
และวันที่สัตว์ชำแหละหรือรหัสในการบ่งชี้  
ชุดการผลิต (Lot number)



แบบตรารับรองให้จำหน่ายเนื้อสัตว์

ตรารับรองให้จำหน่ายเนื้อสัตว์ของสัตว์ที่ฆ่าในโรงฆ่าสัตว์



# การรับรองให้จำหน่ายเนื้อสัตว์

## SUMMARY



ใบรับรอง  
ให้จำหน่าย  
เนื้อสัตว์



บรรจุภัณฑ์  
ที่มีตราประทับ  
รับรองให้  
จำหน่ายเนื้อสัตว์

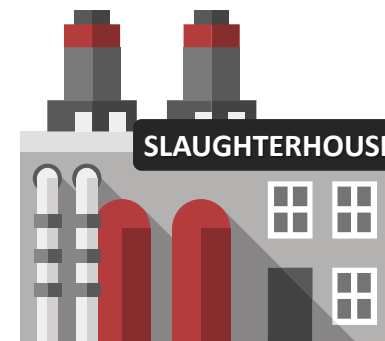
หรือ



รับรอง  
ให้จำหน่าย

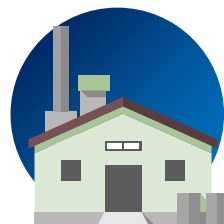


# แผนผังแสดงการออกแบบ รน.



โรงฆ่าสัตว์

รน.



สถานที่จำหน่าย (ยี่ปี่ว)

รน.



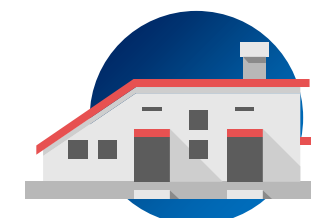
สถานที่ตัดแต่ง

รน.



ศูนย์กระจายสินค้า/ห้องเย็น

รน.



สถานที่ผลิตอาหาร

สำเนารน.

สำเนารน.

สำเนารน.

สถานที่จำหน่าย

สถานที่จำหน่าย

สถานที่จำหน่าย





# SUMMARY



พนักงานตรวจโรคสัตว์เป็นผู้รับรอง  
ให้จำหน่ายเนื้อสัตว์



ห้ามนำเนื้อสัตว์ออกจากโรงฆ่าสัตว์  
ก่อนที่ได้รับการรับรอง



ออกเอกสาร แบบ รน. 1 ใบ  
ต่อ 1 สถานที่ปลายทาง



สถานที่จำหน่ายต้องพิสูจน์ว่าเนื้อสัตว์  
ที่ขายผ่านการรับรองให้จำหน่ายเนื้อสัตว์แล้ว



# พ.ร.บ.ควบคุมการฆ่าสัตว์เพื่อการจำหน่ายเนื้อสัตว์ พ.ศ. 2559

มาตรา 37 ห้ามมิให้ผู้ใดฆ่าและ  
และตัดแต่งเนื้อสัตว์เพื่อการจำหน่ายเนื้อสัตว์  
ที่มีได้รับการรับรองให้จำหน่ายเนื้อสัตว์ตาม  
พระราชบัญญัตินี้

มาตรา 38 ห้ามมิให้ผู้ใดจำหน่าย  
เนื้อสัตว์ที่มีได้รับการรับรอง  
ให้จำหน่ายเนื้อสัตว์ตามพระราชบัญญัตินี้

หยุดนะ!!!

คุณทำผิด พ.ร.บ.



ผิดมาตรา 37 (มาตรา 56) ต้องโทษจำคุกไม่เกิน 3 ปี  
หรือปรับไม่เกิน 200,000 บาท หรือทั้งจำทั้งปรับ

ผิดมาตรา 38 (มาตรา 62) ต้องโทษจำคุกไม่เกิน 1 ปี  
หรือปรับไม่เกิน 100,000 บาท หรือทั้งจำทั้งปรับ

# มาตรฐานการขนส่งเนื้อสัตว์



มีเอกสารที่แสดงว่าได้รับอนุญาตให้เคลื่อนย้ายเนื้อสัตว์  
ตามกฎหมายว่าด้วยโรคระบาดสัตว์



มีใบรับรองให้จำหน่ายเนื้อสัตว์หรือขนส่งเนื้อสัตว์  
ที่อยู่ในบรรจุภัณฑ์ที่มีตรารับรองให้จำหน่ายเนื้อสัตว์



มีการป้องกันการปนเปื้อนจากภายนอกสู่เนื้อสัตว์  
โดยเนื้อสัตว์ต้องไม่สัมผัสพื้นหรือผนังของรถขนส่งโดยตรง



มีการควบคุมอุณหภูมิ เพื่อชะลอ  
การเจริญเติบโตของเชื้อจุลินทรีย์



บรรจุภัณฑ์ที่ใช้ต้องมีคุณภาพหรือมาตรฐาน  
ภาชนะบรรจุตามกฎหมายว่าด้วยอาหาร



ห้ามขนส่งสัตว์หรือสิ่งที่มีความเสี่ยง  
ต่อความปลอดภัยอาหารไปพร้อมกับเนื้อสัตว์



# มาตรฐานการขนส่งเนื้อสัตว์



พาหนะขนส่งเนื้อสัตว์ต้องมีโครงสร้างแข็งแรง  
พื้นผิวไม่ลื่น และป้องกันการกระแทกได้



พาหนะขนส่งเนื้อสัตว์ต้องทำจากวัสดุที่สามารถ  
ทำความสะอาดและฆ่าเชื้อได้ง่าย และไม่เป็นที่สะสมของสิ่งสกปรก



พาหนะขนส่งเนื้อสัตว์ต้องมีการควบคุมมิให้สิ่งปฏิกูลตกลงสู่พื้นผิวถนน



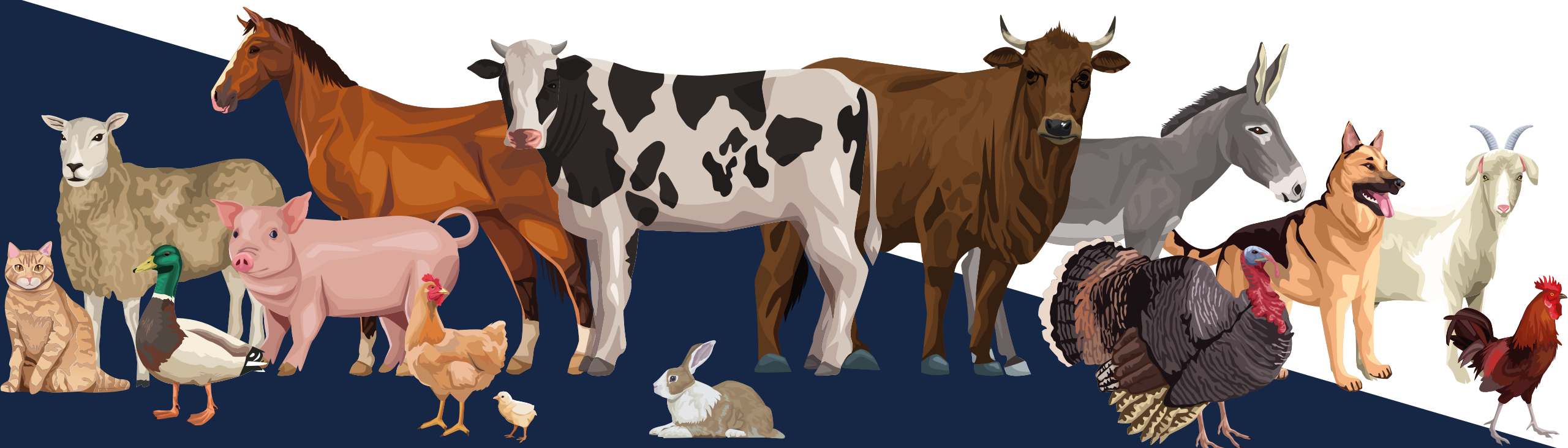
พาหนะขนส่งเนื้อสัตว์และภาชนะบรรจุเนื้อสัตว์  
ต้องล้างทำความสะอาดและฆ่าเชื้อโรคก่อนและหลังการขนส่งเนื้อสัตว์



พาหนะขนส่งเนื้อสัตว์ต้องมีการบำรุงรักษาให้อยู่ในสภาพที่ดี



# พ.ร.บ. โรคระบาดสัตว์ พ.ศ. 2558





# พ.ร.บ.โรคระบาดสัตว์ พ.ศ.2558

มาตรา 18 เมื่อได้ประกาศเขตควบคุมโรคระบาด เขตปลอดโรคระบาด หรือเขตกักกันโรคระบาดแล้ว ห้ามมิให้ผู้ใดเคลื่อนย้ายสัตว์หรือซากสัตว์ตามที่ระบุ ในประกาศดังกล่าวเข้าไปหรือผ่านเขตนั้น เว้นแต่ได้รับอนุญาตเป็นหนังสือจากอธิบดีหรือ สัตวแพทย์ซึ่งอธิบดีมอบหมายทุกครั้งที่มีการเคลื่อนย้าย

มาตรา 22 เมื่อได้ประกาศกำหนดเขตโรคระบาดชั่วคราวหรือประกาศกำหนด เขตโรคระบาดหรือเขตเฝ้าระวังโรคระบาด ห้ามมิให้ผู้ใดเคลื่อนย้ายสัตว์หรือซากสัตว์ ตามที่กำหนดในประกาศดังกล่าว เข้า ออก ผ่าน หรือภายในเขตนั้น เว้นแต่ได้รับใบอนุญาต เป็นหนังสือจากสัตวแพทย์ผู้มีหน้าที่รับผิดชอบประจำเขตนั้นทุกครั้งที่มีการเคลื่อนย้าย

ผมฝ่าฝืน  
พ.ร.บ.

มาตรา 18

หรือมาตรา 22

ต้องโทษจำคุกไม่เกิน 2 ปี หรือ  
ปรับไม่เกิน 40,000 บาท หรือ  
ทั้งจำทั้งปรับ





**ใบอนุญาตให้นำหรือเคลื่อนย้ายสัตว์หรือซากสัตว์  
 เข้าในเขตโรคระบาด เขตโรคระบาดชั่วคราว  
 หรือเขตเฝ้าระวังโรคระบาด (ร.3)**



**กรมปศุสัตว์**

ใบอนุญาตให้นำหรือเคลื่อนย้ายสัตว์หรือซากสัตว์ เข้าใน  
 เขตโรคระบาด เขตโรคระบาดชั่วคราว หรือเขตเฝ้าระวังโรคระบาด

ที่ 0362104000000075 ออกให้โดย สำนักงานปศุสัตว์จังหวัดปทุมธานี

หนังสือฉบับนี้แสดงว่า บริษัทเอก-ชัย ดิสทริบิวชั่น จิตเทม จำกัด เลขจดทะเบียนการค้า เลขที่ 0105536092641 ที่อยู่เลขที่ 8/88 หมู่ที่ 3 ถนน - ตำบลหนองโหม อำเภอห้วยทับทัน จังหวัดสุราษฎร์ธานี รหัสไปรษณีย์ 84130 โทรศัพท์ - แฟกซ์ 8-10 เลขที่ ออกให้โดย

ได้รับอนุญาตให้นำหรือเคลื่อนย้ายซากสัตว์ เข้าเขตเฝ้าระวังโรคระบาด ชนิดโรคไข้หวัดใหญ่ชนิดรุนแรง โดยมีวัตถุประสงค์เพื่อ ไปเลี้ยงหมู

ชนิด	ซากสัตว์	จำนวน
หมู	เนื้อไก่แช่เย็น	10,000 กิโลกรัม

ต้นทาง (ฟาร์มมาตรฐาน) บริษัทเอก-ชัย ดิสทริบิวชั่น จิตเทม จำกัด เลขที่ 8/88 หมู่ 3 ถนน - ตำบลหนองโหม อำเภอห้วยทับทัน จังหวัดสุราษฎร์ธานี รหัสไปรษณีย์ 84130 โทรศัพท์ 1234 มือถือ 11111  
 ปลายทาง (สาขาผู้ประกอบการ) เอก-ชัย สาขา สุราษฎร์ธานี เลขที่ 21 หมู่ 2 ซอย 342 ตำบลตลาด อำเภอเมืองสุราษฎร์ธานี จังหวัดสุราษฎร์ธานี รหัสไปรษณีย์ 12131 โทรศัพท์ 023423423 มือถือ 0333333333  
 เคลื่อนย้ายโดยยานพาหนะประเภท รถยนต์ 6 ล้อ หมายเลขทะเบียน 1กค-3332 กรุงเทพมหานคร ผู้ขับขี่ - เลขบัตรประชาชน - กำหนดให้ยานพาหนะบรรทุกสัตว์/ซากสัตว์ดังกล่าวใช้เส้นทาง -  
 ได้รับการทำลายเชื้อโรคโดย ทดสอบ

ระหว่างทางให้ผ่านด่านกักกันสัตว์ ดังนี้ ด้านกักกันสัตว์ครบรูป

ออกให้ตั้งแต่วันที่	5	เดือน	กรกฎาคม	พ.ศ.	2562	เวลา	18:00:00
ใช้ให้ตั้งวันที่	7	เดือน	กรกฎาคม	พ.ศ.	2562	เวลา	18:00:00

ลงชื่อ \_\_\_\_\_  
 นายรุ่งโรจน์ สัมพันธ์  
 ตำแหน่ง ปศุสัตว์จังหวัดปทุมธานี  
 ผู้อนุญาต

หมายเหตุ ใบอนุญาตฉบับนี้ออกให้โดยอาศัยความตามมาตรา 22 แห่งพระราชบัญญัติโรคระบาดสัตว์ พ.ศ. 2558



ร.4

### กรมปศุสัตว์

#### ใบอนุญาตให้นำหรือเคลื่อนย้ายสัตว์หรือซากสัตว์ไปยังท้องที่จังหวัดอื่น

ที่ 04621040000000160

ออกให้โดย สำนักงานปศุสัตว์จังหวัดปทุมธานี

หนังสือฉบับนี้แสดงว่า บริษัทเอก-ชัย ดิสทริบิวชั่น จิสเต็ม จำกัด เลขจดทะเบียนการค้า เลขที่ 0105536092641 ที่อยู่เลขที่ 8/88 หมู่ที่ 3 ถนน - ตำบลหนองโหม อำเภอ พุนพิน จังหวัด สุราษฎร์ธานี รหัสไปรษณีย์ 84130 โทรศัพท์ -

แบบ ร.10 เลขที่

ออกให้โดย

โดยมีวัตถุประสงค์เพื่อ ไปเลี้ยงขุน

ชนิด	จากสัตว์	จำนวน
สุกร	เนื้อสุกรแช่แข็ง	3,000 กิโลกรัม

ต้นทาง (พาร์มมาตรฐาน) บริษัทเอก-ชัย ดิสทริบิวชั่น จิสเต็ม จำกัด เลขที่ 8/88 หมู่ 3 ถนน - ตำบลหนองโหม อำเภอ พุนพิน จังหวัดสุราษฎร์ธานี รหัสไปรษณีย์ 84130 โทรศัพท์ 1234 มือถือ 11111

ปลายทาง (สาขาผู้ประกอบการ) บริษัท เอก-ชัย ดิสทริบิวชั่น จิสเต็ม จำกัด สาขาเพชรบูรณ์ เลขที่ 12 หมู่ 3 ตำบลพุดงาม อำเภอวิเชียรบุรี จังหวัดเพชรบูรณ์ รหัสไปรษณีย์ 32234 โทรศัพท์ 023452342 มือถือ 0842342233

เคลื่อนย้ายโดยยานพาหนะประเภท รถยนต์ 6 ล้อ หมายเลขทะเบียน 1กค - 3332 กรุงเทพมหานคร ผู้ขับขี่ - เลขบัตรประชาชน -

กำหนดให้ยานพาหนะบรรทุกสัตว์/ซากสัตว์ดังกล่าวไว้ชัดเจน

ได้รับการทำลายเชื้อโรคโดย ทดสอบ

ระหว่างทางให้ผ่านด่านกักกันสัตว์ ดังนี้ สำนักงานกักกันสัตว์สระบุรี

ออกให้ตั้งแต่วันที่	5	เดือน	กรกฎาคม	พ.ศ.	2562	เวลา	18:00:00
ใช้ได้ถึงวันที่	7	เดือน	กรกฎาคม	พ.ศ.	2562	เวลา	18:00:00

ลงชื่อ \_\_\_\_\_

(นายรุ่งโรจน์ สัมเป็ณ)

ตำแหน่ง ปศุสัตว์จังหวัดปทุมธานี

หมายเหตุ ใบอนุญาตฉบับนี้ออกให้โดยอาศัยความตามมาตรา 34 แห่งพระราชบัญญัติโรคระบาดสัตว์ พ.ศ. 2558



# ใบอนุญาตให้นำหรือเคลื่อนย้ายสัตว์หรือซากสัตว์ไปยังท้องที่จังหวัดอื่น (ร.4)





# ใบอนุญาตให้นำหรือเคลื่อนย้ายสัตว์หรือซากสัตว์ เข้าในเขตควบคุมโรคระบาด เขตปลอดโรคระบาด หรือเขตกักกันโรคระบาด (ร.5)



## กรมปศุสัตว์

ใบอนุญาตให้นำหรือเคลื่อนย้ายสัตว์หรือซากสัตว์ เข้าใน  
 เขตควบคุมโรคระบาด/เขตปลอดโรคระบาด/เขตกักกันโรคระบาด

ที่ 05621040000000066 ออกให้โดย สำนักงานปศุสัตว์จังหวัดปทุมธานี

หนังสือฉบับนี้แสดงว่า บริษัทเอก-ชัย ดิสทริบิวชั่น ซิสเต็ม จำกัด เลขจดทะเบียนการค้า เลขที่ 0105536092641 ที่อยู่เลขที่ 8/88 หมู่ที่ 3 ถนน - ตำบลหนองไทร อำเภอ พุนพิน จังหวัด สุราษฎร์ธานี รหัสไปรษณีย์ 84130 โทรศัพท์ -

แบบ ร.10 เลขที่ ออกให้โดย

อ้างอิงใบอนุญาตฯ. ลงวันที่

ได้รับอนุญาตให้นำ/เคลื่อนย้ายซากสัตว์ จากเขตปลอดโรคระบาด เขตโรคระบาดและเข้าปศุสัตว์ 8

โดยมีวัตถุประสงค์เพื่อ **ไปเลี้ยงขุน**

ชนิด	จากสัตว์	จำนวน
โค	เมื่อโคชนซัง	2,000 กิโลกรัม

ผู้ขาย (ฟาร์มมาตรฐาน) บริษัทเอก-ชัย ดิสทริบิวชั่น ซิสเต็ม จำกัด เลขที่ 8/88 หมู่ 3 ถนน - ตำบลหนองไทร อำเภอ พุนพิน จังหวัดสุราษฎร์ธานี รหัสไปรษณีย์ 84130 โทรศัพท์ 1234 มือถือ 11111

ปลายทาง (สาขาผู้ประกอบการ) เอก-ชัย สาขา สุราษฎร์ธานี เลขที่ 21 หมู่ 2 ซอย 342 ตำบลตลาด อำเภอเมืองสุราษฎร์ธานี จังหวัดสุราษฎร์ธานี รหัสไปรษณีย์ 12131 โทรศัพท์ 023423423 มือถือ 0333333333

เคลื่อนย้ายโดยยานพาหนะประเภท รถยนต์ 6 ล้อ หมายเลขทะเบียน 1กท - 3332 กรุงเทพมหานคร ผู้รับใช้ - สถาบันประชาชน -

กำหนดให้ยานพาหนะบรรทุกสัตว์/ซากสัตว์ที่กล่าวไว้เส้นทาง -

ได้รับการพิจารณาเชื้อโรคโดย **ทดสอบ**

ระหว่างทางให้ผ่านตามกักกันสัตว์ ดังนี้ **ส่วนกักกันสัตว์นครปฐม**

ออกให้ตั้งแต่วันที่	5	เดือน	กรกฎาคม	พ.ศ.	2562	เวลา	18:00:00
ใช้ได้ถึงวันที่	7	เดือน	กรกฎาคม	พ.ศ.	2562	เวลา	18:00:00

ลงชื่อ \_\_\_\_\_

(นายรุ่งโรจน์ สัมเป็ณ)

ตำแหน่ง ปศุสัตว์จังหวัดปทุมธานี

หมายเหตุ ใบอนุญาตฉบับนี้ออกให้โดยอาศัยความความมาตรา 18 แห่งพระราชบัญญัติโรคระบาดสัตว์ พ.ศ. 2558





# พ.ร.บ.โรคระบาดสัตว์ พ.ศ. 2558

**มาตรา 24** เพื่อประโยชน์ในการป้องกันและควบคุมโรคระบาด  
อันเกิดจากการค้าสัตว์หรือซากสัตว์ ผู้ใดทำการค้าหรือหากำไรในลักษณะ  
คนกลางซึ่งสัตว์หรือซากสัตว์ดังต่อไปนี้ ต้องได้รับใบอนุญาตจากนายทะเบียน



1. ช้าง ม้า โค กระบือ แพะ แกะ กวาง สุกร หมูป่า สุนัข แมว
2. นก ไก่ เป็ด ห่าน รวมถึงไข่สำหรับใช้ทำพันธุ์
3. ซากสัตว์ของสัตว์ตาม 1 หรือ 2
4. สัตว์หรือซากสัตว์ชนิดอื่นตามที่รัฐมนตรีประกาศกำหนด



ผมฝ่าฝืน  
พ.ร.บ.

**มาตรา 24 ต้องโทษ**  
**จำคุกไม่เกิน 1 ปี**  
หรือปรับไม่เกิน 20,000  
บาท หรือทั้งจำทั้งปรับ







---

พ.ร.บ.อาหาร

พ.ศ. 2522





# พ.ร.บ.อาหาร พ.ศ. 2522

มาตรา 25 ห้ามมิให้ผู้ใดผลิต นำเข้าเพื่อจำหน่าย หรือจำหน่าย ซึ่งอาหาร ไม่บริสุทธิ์ อาหารปลอม อาหารที่ผิดมาตรฐานหรืออาหารอื่นที่รัฐมนตรีกำหนด โดยได้กำหนดลักษณะของอาหารประเภทต่างๆ ดังนี้



**อาหารปลอม** ได้แก่ อาหารที่ได้สับเปลี่ยนใช้วัตถุอื่นแทนบางส่วน หรือผลิตขึ้นเทียมอาหารอย่างหนึ่งอย่างใดและจำหน่ายเป็นอาหารแท้ๆอย่างนั้น หรืออาหารที่มีฉลากเพื่อลวงให้ผู้ซื้อเข้าใจผิดในเรื่องคุณภาพหรือลักษณะของอาหาร รวมทั้ง อาหารที่ผลิตไม่ถูกต้องตามคุณภาพหรือมาตรฐานที่รัฐมนตรีประกาศกำหนด จนทำให้เกิดโทษ หรืออันตราย

**อาหารผิดมาตรฐาน** ได้แก่ อาหารที่ไม่ถูกต้องตามคุณภาพ หรือมาตรฐานที่รัฐมนตรี ประกาศกำหนดแต่ไม่ถึงขนาดเป็นอาหารปลอม

**อาหารอื่นที่รัฐมนตรีกำหนด** ได้แก่ อาหารที่ไม่ปลอดภัยในการบริโภค หรือมีสรรพคุณไม่เป็นที่เชื่อถือหรือมีคุณค่าต่อร่างกายในระดับที่ไม่เหมาะสม



**อาหารไม่บริสุทธิ์** ได้แก่ อาหารที่มีสิ่งที่น่าจะเป็นอันตรายแก่สุขภาพเจ็บป หรือมีวัตถุเคมีเจือปนอันอาจเป็นเหตุให้คุณภาพของอาหารลดลง หรืออาหารที่ผลิต บรรจุหรือเก็บรักษาไว้ไม่ถูกสุขลักษณะ

**เนื้อสุกที่มีการปนเปื้อน สารเร่งเนื้อแดง**



# พ.ร.บ.อาหาร พ.ศ. 2522

หากผู้ใด  
ฝ่าฝืน

มาตรา 25(1) ต้องโทษจำคุกไม่เกิน 2 ปี  
หรือปรับไม่เกิน 20,000 บาท หรือทั้งจำทั้งปรับ

มาตรา 25(2) ต้องโทษจำคุกตั้งแต่ 6 เดือนถึง 10 ปี  
หรือปรับตั้งแต่ 5,000 บาทถึง 100,000 บาท

มาตรา 25(3) ต้องโทษปรับไม่เกิน 50,000 บาท

มาตรา 25(4) ต้องโทษจำคุกไม่เกิน 5 ปี  
หรือปรับไม่เกิน 50,000 บาท หรือทั้งจำทั้งปรับ



# THANK YOU

กฎหมายที่เกี่ยวข้องกับ  
สถานที่จำหน่ายเนื้อสัตว์