



การปฏิบัติทางการเกษตรที่ดีสำหรับฟาร์มโคนม

มกษ. 6400-2555



โดย สำนักงานปศุสัตว์จังหวัดนครราชสีมา



ขอบข่าย

มาตรฐานสินค้าเกษตรนี้ กำหนดเกณฑ์การปฏิบัติทางการเกษตรที่ดีสำหรับ
ฟาร์มโคนม ตั้งแต่องค์ประกอบฟาร์ม อาหารสำหรับโคนม น้ำ การจัดการ
ฟาร์ม สุขภาพสัตว์ สวัสดิภาพสัตว์ การจัดการด้านสิ่งแวดล้อม และการบันทึก
ข้อมูล เพื่อผลิตโคที่มีสุขภาพดี และได้เนื้อโคและผลิตภัณฑ์อื่น ๆ ที่มีคุณภาพ
เหมาะสมในการนำไปใช้ผลิตเป็นอาหารที่ปลอดภัยต่อการบริโภค



นิยาม

1. โคเนื้อ (beef cattle) หมายถึง สัตว์ในสกุล *Bos indicus* และ *Bos taurus* ซึ่งอยู่ในวงศ์ *Bovidae* ที่มนุษย์เลี้ยงไว้ เพื่อนำเนื้อและผลิตภัณฑ์อื่นๆ มาใช้บริโภคเป็นอาหาร
2. ฟาร์มโคเนื้อ (beef cattle farm) หมายถึง สถานที่เลี้ยงโคเนื้อเพื่อการค้า ซึ่งอาจมีการเลี้ยงในลักษณะเฉพาะ เช่น ฟาร์มโคพันธุ์เนื้อ ฟาร์มปรับสภาพโค ฟาร์มโคขุน
3. ฟาร์มโคพันธุ์เนื้อ (cattle breeder farm) หมายถึง ฟาร์มที่เลี้ยงโคพ่อพันธุ์และแม่พันธุ์ เพื่อผลิตลูกโคเนื้อพันธุ์แท้ โคเนื้อลูกผสม สำหรับจำหน่าย
4. ฟาร์มปรับสภาพโค (backgrounding farm) หมายถึง ฟาร์มที่เลี้ยงโคที่ยังไม่พร้อมเป็นโคขุน เพื่อปรับสภาพก่อนจะนำไปเลี้ยงเป็นโคขุนต่อไป



นิยาม (ต่อ)

5. ฟาร์มโคขุน (fattening and finishing farm) หมายถึง ฟาร์มที่มีการเลี้ยงโคให้เจริญเติบโตอย่างรวดเร็ว โดยการให้อาหารที่มีคุณภาพดี ในช่วงระยะเวลาหนึ่ง เพื่อให้ได้เนื้อที่มีคุณภาพดี
6. อาหารสัตว์ (feed) หมายถึง อาหารที่ได้จากวัตถุดิบชนิดเดียวหรือหลายชนิด ในสภาพดิบ (raw) หรือที่ผ่านกระบวนการบางส่วน (semi-processed) หรือกระบวนการอย่างสมบูรณ์ (processed) โดยมีวัตถุประสงค์เพื่อใช้เลี้ยงสัตว์เพื่อการบริโภค
7. โรงเรือน (barn) หรือคอก (pen) หมายถึง สิ่งปลูกสร้างที่มีหลังคา มีโครงสร้างแข็งแรง มีที่ให้น้ำและให้อาหาร โดยภายในอาจแบ่งกันเป็นคอก เพื่อใช้งานตามวัตถุประสงค์



หลักเกณฑ์การตรวจประเมิน

MAJOR

- สิ่งที่ไม่เป็นไปตามข้อกำหนดการปฏิบัติทางการเกษตรที่ดีหรือมาตรฐานฟาร์มเลี้ยงสัตว์และส่งผลร้ายแรงต่อระบบการผลิต

MINOR

- สิ่งที่ไม่เป็นไปตามข้อกำหนดการปฏิบัติทางการเกษตรที่ดีหรือมาตรฐานฟาร์มเลี้ยงสัตว์ในบางส่วนและไม่มีผลร้ายแรงต่อระบบการผลิต

**RECOMMEDATION/OB
SERVATION**

- สิ่งที่ไม่ถือเป็นข้อบกพร่อง แต่หากปล่อยทิ้งไว้หรือละเลย อาจนำไปสู่ข้อบกพร่องได้



หลักเกณฑ์การให้คะแนนการตรวจ
ประเมินมาตรฐานฟาร์มโคเนื้อ

มกษ. 6400-2555



หลักเกณฑ์การให้คะแนนการ
ตรวจประเมินมาตรฐานฟาร์ม
โคเนื้อ

มกษ. 6400-2555

1. องค์ประกอบของฟาร์ม
 - 1.1 ทำเลที่ตั้งของฟาร์ม
 - 1.2 ลักษณะฟาร์ม
 - 1.3 ลักษณะโรงเรือน
2. อาหารสำหรับโคเนื้อ
3. น้ำ
4. การจัดการฟาร์ม
 - 4.1 คู่มือการจัดการฟาร์ม
 - 4.2 บุคลากร
 - 4.3 การทำความสะอาดและบำรุงรักษา



หลักเกณฑ์การให้คะแนนการ
ตรวจประเมินมาตรฐานฟาร์ม
โคเนื้อ

มกษ. 6400-2555

5. สุขภาพสัตว์

5.1 การป้องกันและควบคุมโรค

5.2 การบำบัดโรคสัตว์

6. สวัสดิภาพสัตว์

7. การจัดการด้านสิ่งแวดล้อม

8. การบันทึกข้อมูล

1. องค์ประกอบของฟาร์ม

1.1 ทำเลที่ตั้งของฟาร์ม



1.1.1 อยู่ในสภาพแวดล้อมที่ไม่เสี่ยงต่อการปนเปื้อนจากอันตรายทางเคมี และชีวภาพ มีแหล่งน้ำที่สะอาดเหมาะแก่การเลี้ยงโค และมีปริมาณเพียงพอตลอดปี (ข้อกำหนดหลัก)



1.1.2 ตั้งอยู่ในพื้นที่เหมาะสำหรับการเลี้ยงโคเนื้อห่างไกลแหล่งชุมชน และไม่มีน้ำท่วมขัง (ข้อแนะนำ)

1.2.1 มีการวางผังฟาร์มที่ดี และจัดพื้นที่เป็นสัดส่วนอย่างชัดเจนตามความเหมาะสมหรือวัตถุประสงค์ของการเลี้ยง เช่น พื้นที่เลี้ยงโค พื้นที่เก็บอาหารสัตว์ หรือเก็บอุปกรณ์ (ข้อกำหนดหลัก)





1.2.2 มีพื้นที่เพียงพอให้โคทุกตัวได้พักผ่อน และมีร่มเงาที่ความร้อน (ข้อกำหนดหลัก)





1.2.3 มีรั้วรอบบริเวณพื้นที่การเลี้ยงอย่างเหมาะสม (ข้อกำหนดรอง)





1.2.4 พื้นที่การเลี้ยงแยกเป็นสัดส่วนจากที่พักอาศัย (ข้อเสนอแนะ)



1. องค์ประกอบของฟาร์ม

1.3 ลักษณะโรงเรือน



1.3.1 สร้างด้วยวัสดุที่คงทนถาวร ง่ายต่อการทำความสะอาดและบำรุงรักษา มีการระบายอากาศที่ดี และไม่ก่อให้เกิดอันตรายต่อคนและสัตว์ (ข้อกำหนดหลัก)





1. องค์ประกอบของฟาร์ม

1.3 ลักษณะโรงเรือน



1.3.2 พื้นโรงเรือนเป็นพื้นเรียบ ไม่ลื่น สามารถทำความสะอาดและจัดการได้โดยสะดวก มีระบบระบายน้ำที่ดี ไม่เป็นที่สะสมของสิ่งปฏิกูลที่เกิดขึ้น ภายในโรงเรือน มีหลังคา หรือที่ให้ร่มเงา (ข้อกำหนดหลัก)



1.3.3 รางอาหารสำหรับฟาร์มโคนเนื้อ ทำด้วยวัสดุที่ทำความสะอาดง่าย ไม่ก่อให้เกิดอันตรายต่อสัตว์ มีปริมาณเพียงพอกับขนาดและจำนวนโคนเนื้อ (ข้อกำหนดรอง)



1.3.4 รางให้น้ำหรืออ่างน้ำ ต้องทำด้วยวัสดุที่ทำความสะอาดง่าย วางอยู่ในตำแหน่งที่เหมาะสมเพื่อให้โคเนื้อกินน้ำให้สะดวก (ข้อกำหนดหลัก)



1.3.5 มีช่องทางสำหรับต้อนรับสัตว์ และมีทางขึ้นลงในเคลื่อนย้าย (ข้อกำหนดรอง)





1.3.6 มีช่องบังคับสัตว์ เพื่อสะดวกในการฉีดวัคซีน ถ่ายพยาธิ และผสมเทียม ฯลฯ
(ข้อกำหนดหลัก)



1.3.7 โรงเรือนสำหรับฟาร์มโคพันธุ์เนื้อ

1.3.7.1 แม่โค

-พื้นที่โรงเรือน เป็นคอกรวมหรือคอกเดี่ยวที่มีพื้นที่พอสมควร สำหรับโคที่กำลังตั้งท้อง (ข้อกำหนดหลัก)

-กั้นคอกเป็นสัดส่วนสำหรับแม่โคที่กำลังเลี้ยงโค

1.3.7.2 พ่อโค : เป็นคอกเดี่ยว มีพื้นที่เหมาะสม (ข้อกำหนดหลัก)



1.3.8 โรงเรือนสำหรับฟาร์มปรับสภาพโค เป็นคอกรวมหรือคอกเดี่ยวที่มีพื้นที่พอสมควร (ข้อกำหนดหลัก)



1.3.9 โรงเรือนสำหรับฟาร์มโคขุน : เป็นคอกเดี่ยวหรือคอกรวม กั้นเป็นสัดส่วนมีพื้นที่เหมาะกับขนาดและจำนวนโค (ข้อกำหนดหลัก)





1.3.10 พื้นที่บริเวณที่โคขุนกินอาหารเป็นพื้นคอนกรีตหรือพื้นเรียบ ไม่ลื่น (อาจเป็นดินอัดแน่นหรือถูกรังได้) มีพื้นที่พอสมควร สะอาด พื้นแห้งไม่ชื้นแฉะ (ข้อกำหนดหลัก)



1.3.11 รั้วกั้นคอกรอบนอก ควรรักษาน้อย 4 แนว แนวบนสุด สูงจากพื้นดินอย่างน้อย 150 cm ส่วนรั้วที่แบ่งคอกย่อยภายในควรรักษาน้อย 3 แนว (ข้อแนะนำ)



2. อาหารสำหรับโคเนื้อ

2.1 จัดให้มีอาหารหยาบและอาหารข้นที่มีคุณภาพดีเพียงพอกับความ ต้องการของสัตว์ โดยเฉพาะอาหารข้นที่ซื้อมา ต้องมาจากแหล่งผลิต ที่ได้รับอนุญาตตามกฎหมายควบคุมคุณภาพอาหารสัตว์ (ข้อกำหนดหลัก)





**2.2 กรณีอาหารสัตว์ผสมเอง ให้คำนึงถึงคุณภาพอาหารสัตว์ตามช่วงวัย
ของสัตว์ และต้องไม่ใส่สารต้องห้ามตามกฎหมายว่าด้วยการควบคุม
คุณภาพอาหารสัตว์ (ข้อกำหนดหลัก)**



2.3 ป้องกันการเสื่อมสภาพของอาหารสัตว์ระหว่างการขนส่งจากผู้ขาย ผู้ผลิตเข้าสู่ฟาร์ม (ข้อกำหนดรอง)





2.4 มีสถานที่เก็บอาหารโคเนื้อแยกเป็นสัดส่วนและเก็บอาหารในสภาพที่ป้องกัน การปนเปื้อนและการเสื่อมสภาพ (ข้อกำหนดหลัก)





2. อาหารสำหรับโคเนื้อ

2.6 ติดตามผลการตรวจวิเคราะห์จากการสุ่มตรวจของ
เจ้าหน้าที่ (ข้อแนะนำ)

๓. น้ำ

3.1 แหล่งน้ำใช้ในฟาร์มอยู่ในบริเวณที่ไม่เสี่ยงต่อการปนเปื้อนจากสิ่งที่เป็นอันตราย (ข้อกำหนดหลัก)





3.2 น้ำที่ใช้เลี้ยงโคเนื้อ และใช้ในฟาร์ม เหมาะสมตามวัตถุประสงค์ในการใช้
(ข้อกำหนดหลัก)

3.3 โคเนื้อทุกตัวต้องได้รับน้ำอย่างเพียงพอ (ข้อกำหนดหลัก)





4. การจัดการฟาร์ม

4.1 คู่มือการจัดการฟาร์ม (ข้อกำหนดรอง)

4.1.1 ระบบการเลี้ยงโคนเนื้อ

4.1.2 อาหารและน้ำสำหรับโคนเนื้อ

4.1.3 การจัดการฟาร์ม

4.1.4 การจัดการโคนเนื้อตามวัตถุประสงค์

4.1.5 การจัดการด้านสุขภาพโคนเนื้อ

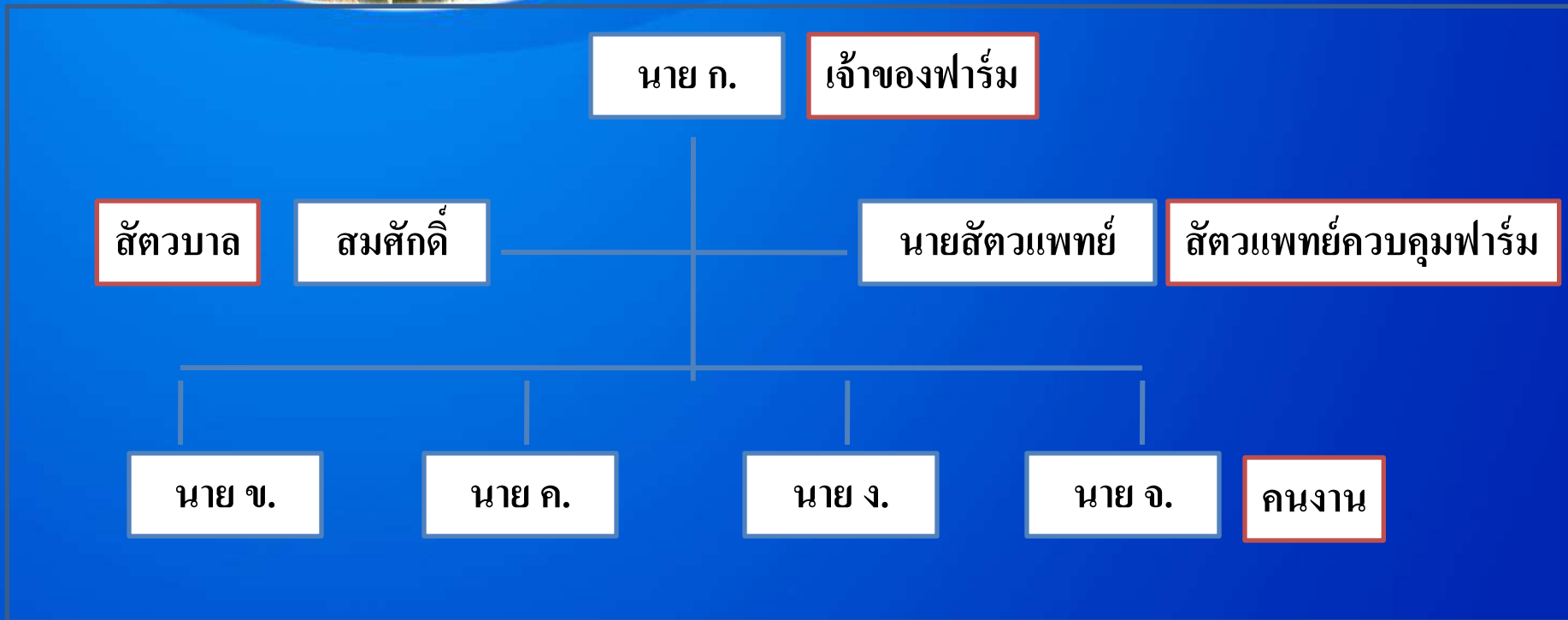
4.1.6 การจัดการด้านสวัสดิภาพโคนเนื้อ

4.1.7 การจัดการด้านสิ่งแวดล้อม



4.2 บุคลากร

4.2.1 มีจำนวนบุคลากรพอเหมาะกับจำนวนโคเนื้อที่เลี้ยงมีการจัดแบ่งหน้าที่และความรับผิดชอบอย่างชัดเจน (ข้อกำหนดรอง)



แผนผังโครงสร้างองค์กรและหน้าที่รับผิดชอบของบุคลากรภายในฟาร์ม



4.2 บุคลากร

4.2.2 ผู้ปฏิบัติหน้าที่เลี้ยงโคเนื้อต้องมีความรู้ และได้รับการฝึกอบรมในการเลี้ยงโคเนื้อเพื่อให้อัดการฟาร์มได้ (ข้อกำหนดรอง)

4.2.3 มีสัตวแพทย์ที่มีใบอนุญาตเป็นสัตวแพทย์ผู้ควบคุมฟาร์มโคเนื้อ กำกับดูแลด้านสุขภาพโคเนื้อ (ข้อกำหนดหลัก)

4.2.4 ผู้ปฏิบัติงานในฟาร์มต้องได้รับการตรวจสอบสุขภาพเป็นประจำทุกปี อย่างน้อยปีละครั้ง และได้รับใบรับรองแพทย์ว่าไม่เป็นโรคติดต่อร้ายแรง เช่น วัณโรค (ข้อกำหนดหลัก)



4.3 การทำความสะอาดและบำรุงรักษา

4.3.1 โรงเรือน อุปกรณ์ และบริเวณโดยรอบในฟาร์ม สะอาด ถูกสุขลักษณะมีการ
ซ่อมแซมบำรุงรักษาโรงเรือนและอุปกรณ์ให้อยู่ในสภาพดีมีความปลอดภัยต่อโคเนื้อและ
ผู้ปฏิบัติงาน (ข้อกำหนดหลัก)





4.3.2 เก็บกวาด รวบรวมและกำจัดมูลสัตว์ โดยวิธีที่เหมาะสม ไม่ให้หมักหมม ภายในและบริเวณรอบๆ โรงเรือน เพื่อไม่ให้เป็นแหล่งเพาะพันธุ์ของแมลงและสัตว์พาหะนำโรค (ข้อกำหนดหลัก)



5. สุขภาพสัตว์

5.1 การป้องกันและควบคุมโรค

5.1.1 อยู่ภายใต้ความดูแลของสัตวแพทย์ผู้ควบคุมฟาร์ม หรือผู้ที่ได้รับมอบหมายจากสัตวแพทย์ผู้ควบคุมฟาร์ม (ข้อกำหนดหลัก)



5.1.2 ระบุแหล่งที่มาของโคเนื้อ โคเนื้อที่ซื้อเข้าฟาร์มผ่านการกักโรคและตรวจรับรอง
สุขภาพจากเจ้าหน้าที่กรมปศุสัตว์ หรือสัตวแพทย์ผู้ควบคุมฟาร์ม (ข้อกำหนดหลัก)





5.1.3 มีคอกพักสัตว์สำหรับโคเนื้อที่นำเข้ามาใหม่ (ข้อกำหนดรอง)





5.1.4 มีการป้องกันและทำลายเชื้อโรคสำหรับยานพาหนะและบุคคลก่อนเข้าและออกจากฟาร์ม (ข้อกำหนดหลัก)





อ่างจุ่มน้ำยาฆ่าเชื้อโรคตรงทางเข้าประตูฟาร์ม



5.1.6 มีโปรแกรมสร้างภูมิคุ้มกันโรคให้สัตว์ ได้แก่ วัคซีนโรคปากและเท้าเปื่อยหรือ วัคซีนอื่นๆ ตามความเหมาะสม มีโปรแกรมกำจัดพยาธิภายในและภายนอก รวมทั้งสุขอนามัยสัตว์ทั่วไป (ข้อกำหนดหลัก)





มีโปรแกรมการถ่ายภาพพยาธิ
ภายใน และกำจัดพยาธิ
ภายนอก





การควบคุมและกำจัดสัตว์พาหะ



5.1.7 ตรวจสอบโรคที่สำคัญ โดยเฉพาะโรคแท้งติดต่อและวัณโรค อย่างน้อยปีละครั้ง (ข้อกำหนดหลัก)



5.1.8 กรณีที่เกิดโรคระบาดหรือสงสัยว่าเกิดโรคระบาด ต้องปฏิบัติตามกฎหมายว่าด้วยการควบคุมโรคระบาดสัตว์ (ข้อกำหนดหลัก)



โรคปากและเท้าเปื่อย



5.2.1 สัตวแพทย์ผู้ควบคุมฟาร์มปฏิบัติตามกฎหมายว่าด้วยวิชาชีพการสัตวแพทย์(ข้อกำหนดหลัก)

5.2.2 การใช้ยาภายในฟาร์มปฏิบัติตาม มกษ. 9032 มาตรฐานสินค้าเกษตร เรื่อง ข้อปฏิบัติการควบคุมการใช้ยาสัตว์ (ข้อกำหนดหลัก)

ตู้ยา

เก็บยาไม่ถูกต้อง สกปรก
แตกสอง





6. สวัสดิภาพสัตว์

ดูแลโคเนื้อ ให้มีความเป็นอยู่สบายและได้รับการปฏิบัติที่เหมาะสม
หากโคเนื้อ บาดเจ็บ ป่วย หรือพิการ เพื่อไม่ให้ทุกข์ทรมาน
(ข้อกำหนดหลัก)



7. การจัดการสิ่งแวดล้อม

7.1 การจัดการซากโคให้ อยู่ในดุลยพินิจของสัตวแพทย์ผู้ควบคุมฟาร์ม กรณีทำลายให้นำซากไปฝังไว้บริเวณที่น้ำท่วมไม่ถึง ใต้ระดับผิวดินไม่น้อยกว่า 50 cm ราดด้วยยาฆ่าเชื้อโรค หรือใช้ปูนขาวโรยจนทั่วแล้วกลบดินปิดปากหลุมและพูนดินกลบหลุมเหนือระดับผิวดินไม่น้อยกว่า 50 cm (ข้อกำหนดหลัก)



7. การจัดการสิ่งแวดล้อม

7.2 กรณีปล่อยน้ำเสียออกสู่แหล่งน้ำสาธารณะให้บำบัดน้ำเสียจากฟาร์ม ก่อน (ข้อกำหนดหลัก)



7. การจัดการสิ่งแวดล้อม



7.3 การจัดการขยะมูลฝอย ควรรวบรวมไว้ในภาชนะซึ่งมีฝาปิดมิดชิด และนำไปกำจัดอย่างเหมาะสมและถูกต้องลักษณะ (ข้อกำหนดรอง)



7. การจัดการสิ่งแวดล้อม

7.4 ในกรณีเป็นขยะติดเชื้อ ให้แยกทำลาย
(ข้อกำหนดหลัก)



7. การจัดการสิ่งแวดล้อม

7.5 กำจัดมูลโค โดยวิธีที่เหมาะสม เช่น นำไปทำปุ๋ยหรือก๊าซชีวภาพ
เพื่อไม่ให้ปนเปื้อนแหล่งของกดินและเชื้อโรค (ข้อแนะนำ)



มูลโคจะถูกตากให้แห้งก่อนนำไปใส่แปลงพืชอาหารสัตว์



นำมูลโคมาผลิตเป็นก๊าซเพื่อใช้ในครัวเรือน





8. การบันทึกข้อมูล

8.1 จัดทำบันทึกผลปฏิบัติงานในขั้นตอนสำคัญในการจัดการฟาร์มและข้อมูลประวัติของสัตว์ทั้งนี้ครอบคลุม

-ข้อมูลเกี่ยวกับการจัดการฟาร์ม เช่น การจัดแบ่งโครงสร้างการดำเนินงานจำนวนแรงงาน การแบ่งหน้าที่ความรับผิดชอบ ข้อมูลด้านสุขภาพประวัติและการฝึกอบรมของผู้ปฏิบัติงานในฟาร์ม (MINOR)

-ข้อมูลด้านการผลิต เช่น ข้อมูลเกี่ยวกับตัวสัตว์ (เลขรหัสประจำตัวสัตว์) อาหารสำหรับสัตว์ การจัดการฟาร์ม สุขภาพสัตว์ การป้องกันและควบคุมโรคสวัสดิภาพสัตว์ และการจัดการสิ่งแวดล้อม (MAJOR)



8. การบันทึกข้อมูล

8.2 เก็บรักษามันที่กไว้ให้ตรวจสอบอย่างน้อย 3 ปี

Thank You

