

A decorative border of various black and white floral and geometric patterns surrounds the text. The patterns include sunflowers, daisies, and intricate geometric designs.

โครงการพัฒนาผู้ใต้บังคับบัญชา

รอบที่ 2/2562

เรื่อง ระบบภูมิสารสนเทศเศรษฐกิจ

เพื่อการลงทุนด้านปศุสัตว์

กลุ่มยุทธศาสตร์และสารสนเทศการปศุสัตว์

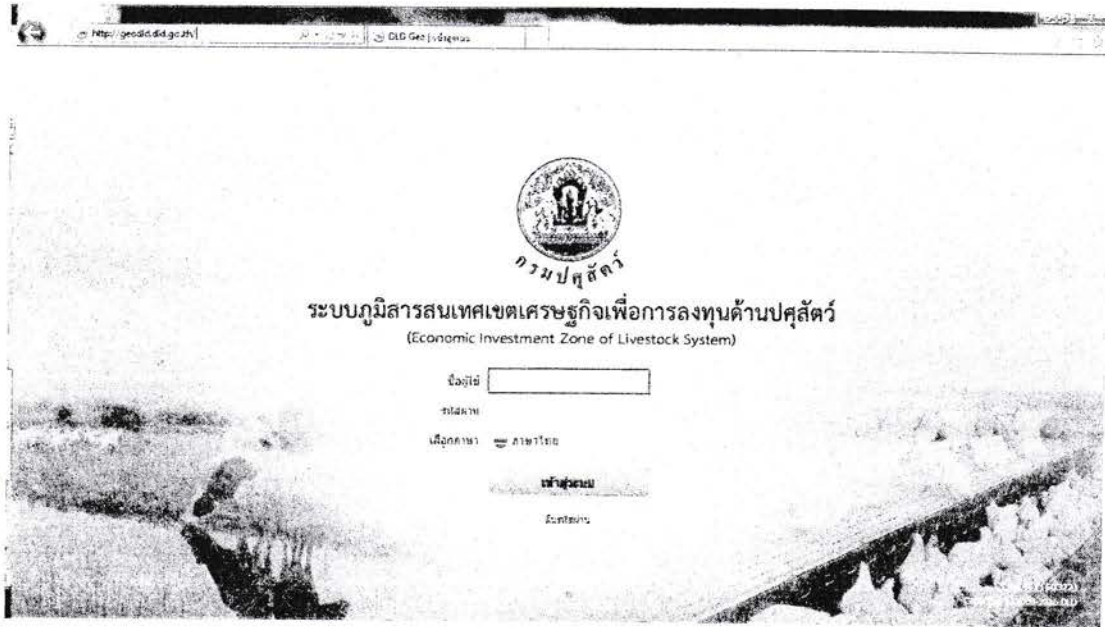
สำนักงานปศุสัตว์จังหวัดนราธิวาส

คู่มือระบบภูมิสารสนเทศเขตเศรษฐกิจเพื่อการลงทุนด้านปศุสัตว์

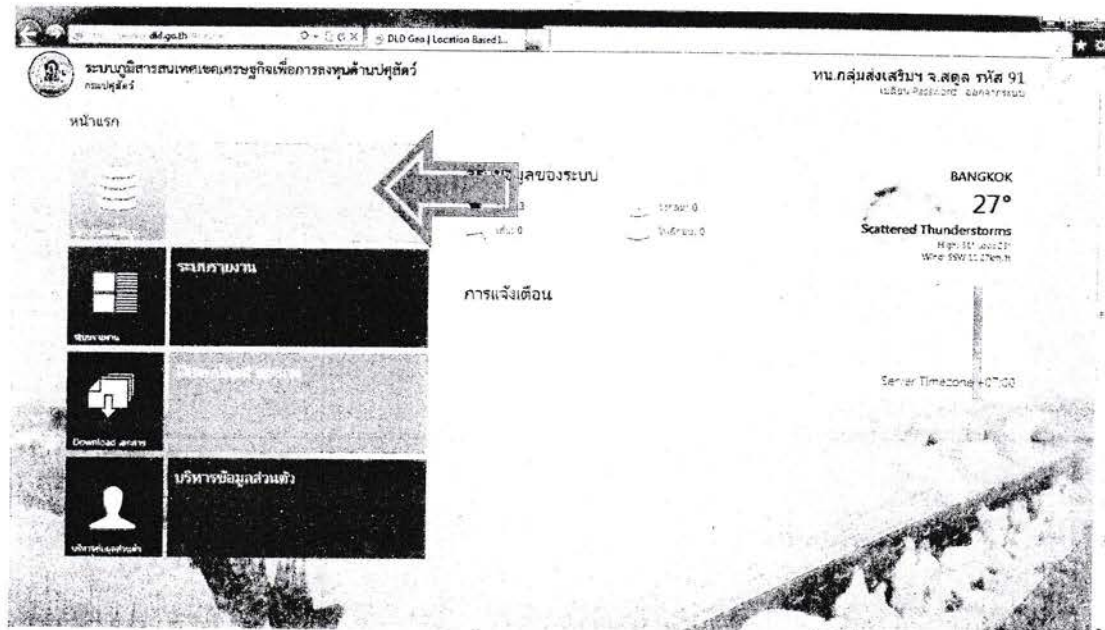
(ราคาสินค้าปศุสัตว์หน้าฟาร์ม)

การเพิ่มจุดพิกัด (กสส.) ข้อมูลสินค้าหน้าฟาร์ม

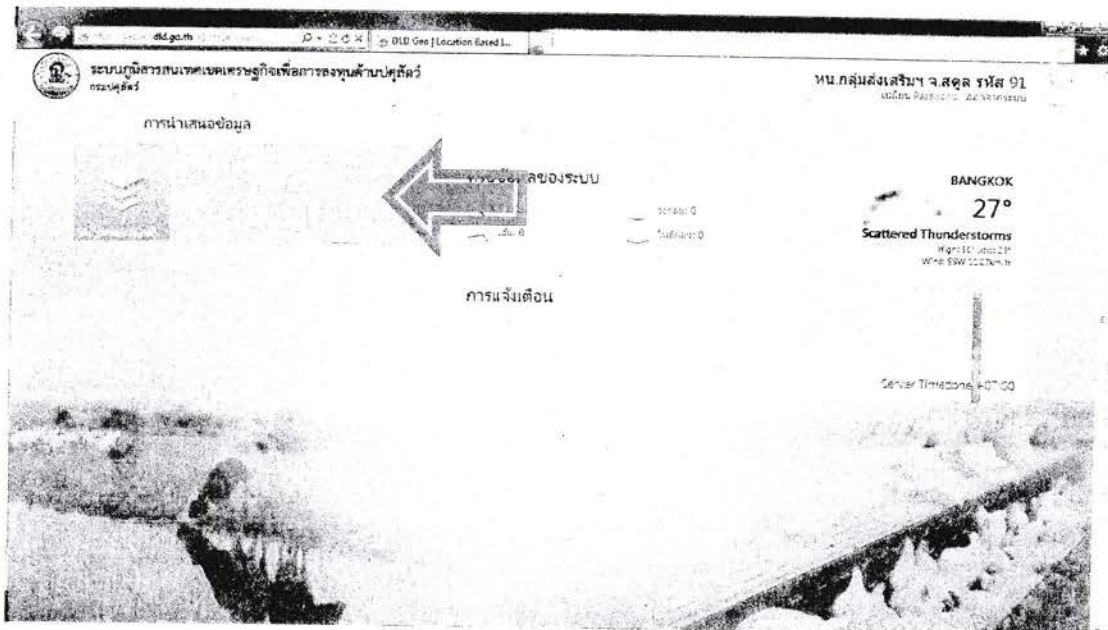
1. เข้า web <http://geodld.dld.go.th> ใส่ user และ password คลิกเข้าระบบ ที่ ศูนย์เทคโนโลยีสารสนเทศและการสื่อสาร ส่งมอบให้



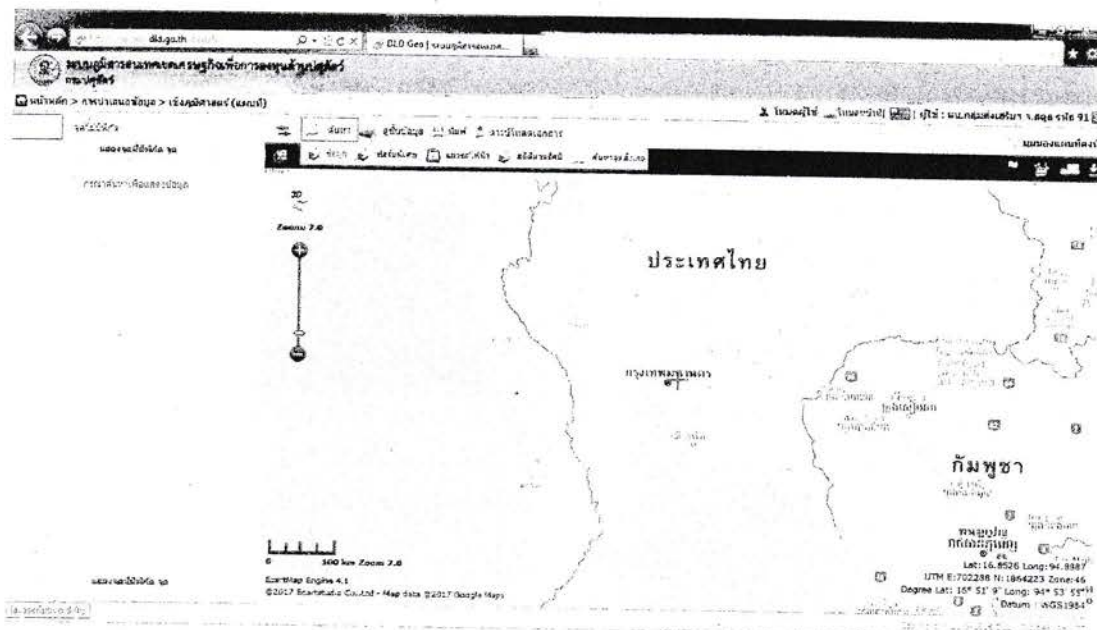
2. เลือกเมนูการนำเสนอข้อมูล



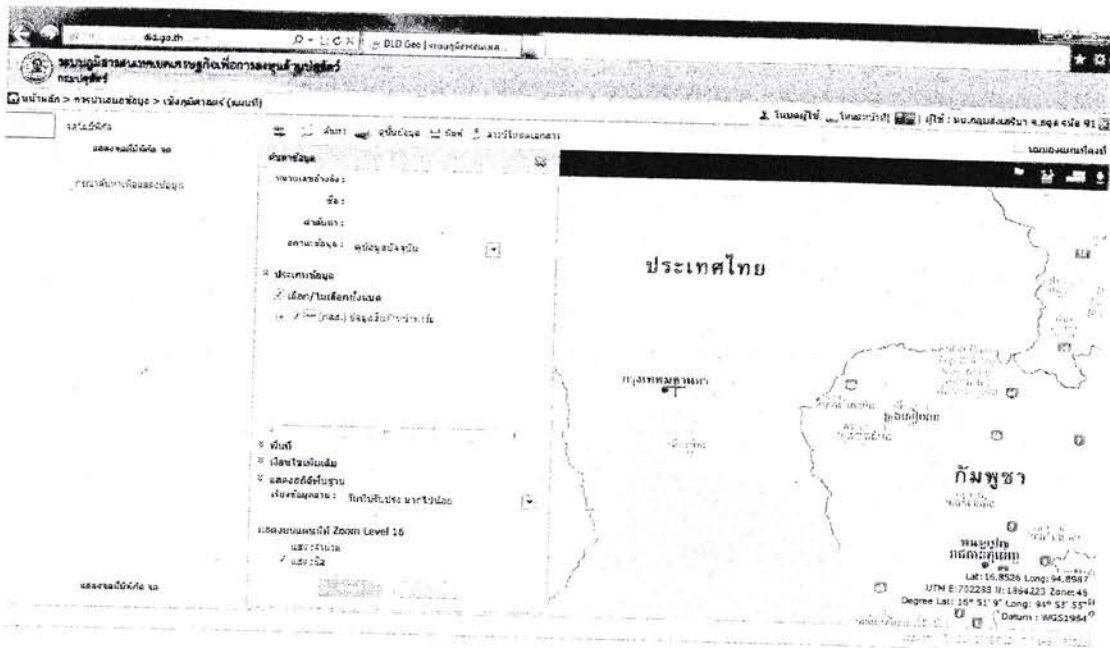
3. เลือกเมนูเชิงภูมิศาสตร์ (แผนที่)



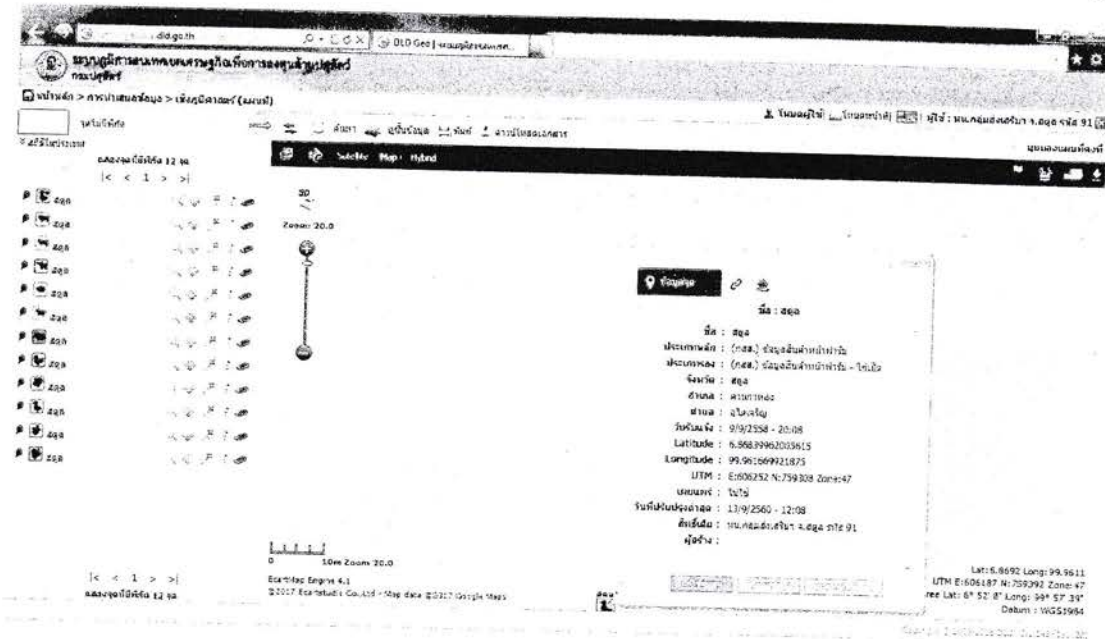
4. เลือกเมนูด้านบน ค้นหาและเลือกข้อมูล



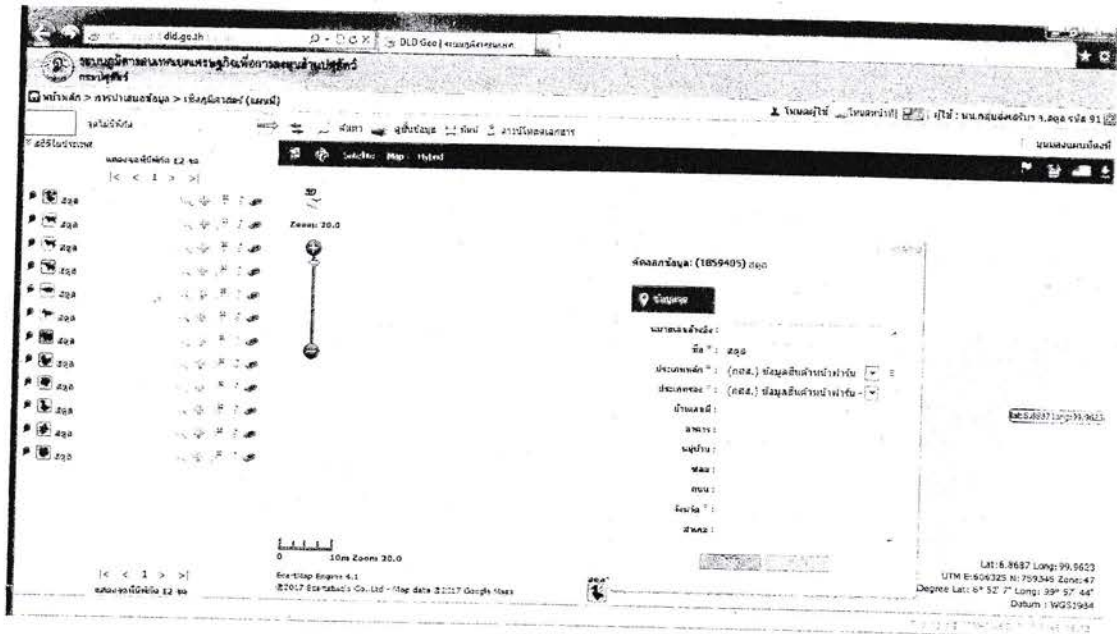
5.เลือกประเภทข้อมูล และ ดึงเครื่องหมาย ✓ หน้า หัวข้อ (กสส.) ข้อมูลสินค้าหน้าฟาร์ม คลิกไอคอนด้านล่าง ค้นหา



6.เลือกจุดพิกัดข้อมูลด้านซ้ายมา 1 จุด รายละเอียดจะขึ้นด้านขวามือตามรูป คลิกเลือก คัดลอกข้อมูลด้านล่าง



7.กรอกข้อมูลจุดพิกัดใหม่เข้าไป ใส่รายละเอียดต่างๆและ คลิกบันทึก



8.เท่านี้ท่านก็จะได้จุดพิกัดใหม่ขึ้นมาอีก 1 จุด จะเพิ่มพิกัดอีกก็ทำตามวิธีด้านบนอีกครั้งครับ

ขั้นตอนการนำเข้าและแสดงผลรายงานข้อมูลราคาสินค้าหน้าฟาร์ม

1. ค้นหาข้อมูลตำแหน่งราคาสินค้าหน้าฟาร์ม ของสัตว์แต่ละประเภท

The screenshot displays the DDD website's search interface for farm-level commodity prices. The page is titled "ค้นหาข้อมูล" (Search Information). On the left, there is a navigation menu with categories like "สัตว์ในแพรรณ" (Animals in Pen) and "แสดงจุดนี้ที่คิด 13 จุด" (Show this point 13 points). The main search area contains a form with the following fields: "หมายเลขอ้างอิง" (Reference Number), "ชื่อ" (Name), "ลำดับแถว" (Row Order), and "สถานะข้อมูล" (Data Status) set to "ดูข้อมูลปัจจุบัน" (View Current Data). Below these are checkboxes for "ประเภทข้อมูล" (Data Type), including "ห้องปฏิบัติการด่านสุขภาพสัตว์" (Animal Health Port Laboratory) and "ข้อมูลสินค้าหน้าฟาร์ม" (Farm-level commodity data) with sub-categories for various animals like "โคเนื้อ" (Beef Cattle), "โคขุน" (Fattening Cattle), "กระบือ" (Water Buffalo), "สุกร" (Pig), "แพะ" (Goat), "แกะ" (Sheep), and "ไก่เนื้อ" (Broiler). There are also sections for "พื้นที่" (Area), "เดือนที่เห็นเดิม" (Previous Month), "ข้อมูลรายงานสถิติ" (Statistical Report Data), and "แสดงสถิติพื้นฐาน" (Basic Statistics Display) with a dropdown for "จังหวัด" (Province) set to "พื้นที่ริมฝั่ง ภาคไป๋น้อย" (Lesser Mekong Basin). At the bottom, there are options for "แสดงบนแผนที่ที่ Zoom Level 16" (Show on map at Zoom Level 16) with checkboxes for "แสดงจำนวน" (Show Quantity) and "แสดงชื่อ" (Show Name). On the right, a map of Thailand shows the location of the search area with coordinates "lat:15.2124 long:96.0433".

ข้อมูลที่ตั้งสินค้าหน้าฟาร์มของสัตว์แต่ละประเภทจะใช้ ตำแหน่งที่ตั้งของจุดกึ่งกลางแต่ละอำเภอ

2. เลือก icon ของประเภทสัตว์ ที่ต้องการ เช่น โคเนื้อ-ลำปาง

กรมปศุสัตว์
หน้าหลัก > การเข้าเสนอข้อมูล > เจริญศาสตร์ (แยกที่)

แสดงจุดพิกัด 13 จุด

เลือกประเภทสัตว์

- สุด
- สมุทรปราการ
- ฉะเชิงเทรา
- อ่างทอง
- มหาสารคาม
- เมืองราช
- ลำปาง
- ตาก
- นครสวรรค์
- กาญจนบุรี
- ประจวบคีรีขันธ์
- ราชบุรี
- นครศรีธรรมราช

ชื่อ : ลำปาง

ชื่อ : ลำปาง

ประเภทหลัก : (กสส.) ข้อมูลลำปางอาหาร

ประเภทรอง : (กสส.) ข้อมูลลำปางอาหาร - โคเนื้อ

จังหวัด : ลำปาง

อำเภอ : เมืองลำปาง

ตำบล : ดงระจัน

วันรับแจ้ง : 9/9/2558 - 20:08

Latitude : 18.3272113800049

Longitude : 99.5122146606445

UTM : E:554124 N:2026464 Zone:47

เผยแพร่ : ไม่ใช่

วันที่รับปรุงล่าสุด : 9/9/2558 - 20:03

สิทธิ์เดิม : พนักงานส่งเสริม จ.ลำปาง รหัส 52

ผู้สร้าง :

3. เลือกแถบ รายงานสถิติ จะแสดงข้อมูลราคาสินค้า(โคเนื้อ) เฉลี่ยในแต่ละเดือน

รายงานสถิติ

ชื่อ : ลำปาง

เลือกประเภทสถิติ : ทั้งหมด

เรียงลำดับตาม : วันที่รายงาน ค้นหา

ราคาสินค้า (บาท) 30/12/2557 00:00

ราคาสินค้าเฉลี่ยต่อเดือน (บาท) : 85.67

วันรายงาน : 30/12/2557 00:00

วันที่มีเนื้อข้อมูล : 30/12/2557 00:00

วันที่ตั้งข้อมูล : 30/12/2557 00:00

ราคาสินค้า (บาท) 30/11/2557 00:00

ราคาสินค้าเฉลี่ยต่อเดือน (บาท) : 85.67

วันรายงาน : 30/11/2557 00:00

4. ถ้าต้องการแก้ไข ปรับปรุง หรือเพิ่มข้อมูลราคาสินค้า (โคเนื้อ) ให้เลือกปุ่ม แก้ไขข้อมูล และเลือกแถบ รายงานสถิติ เสร็จแล้วให้กดปุ่ม บันทึก

แก้ไข : (1859255) สำปาง

ข้อมูลจุด

หมายเลขอ้างอิง :

ชื่อ : สำปาง

ประเภทหลัก : (กสส.) ข้อมูลสินค้าหน้าฟาร์ม

ประเภทรอง : (กสส.) ข้อมูลสินค้าหน้าฟาร์ม - 1

น้ำแหล่งที่ :

อาคาร :

หมู่บ้าน :

ชอบ :

ถนน :

จังหวัด : สำปาง

อำเภอ : เมืองสำปาง

แก้ไข : (1859255) สำปาง

รายงานสถิติ

เลือกประเภท : ราคาสินค้า (บาท)

ราคาสินค้าเฉลี่ยต่อ
เดือน (บาท)

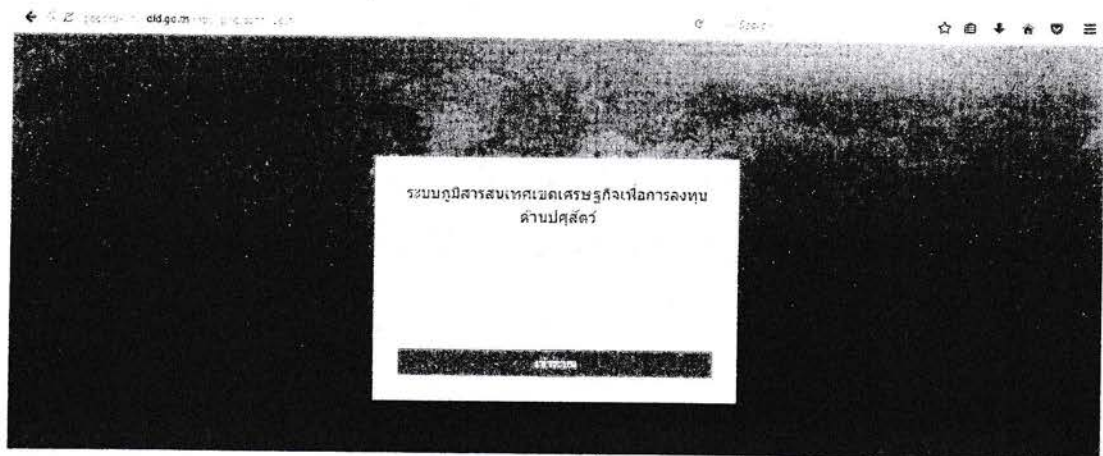
วันรายงาน : 19/9/2560 00:00

รายละเอียด :

5. เมื่อบันทึกข้อมูลเสร็จแล้ว เข้าไปที่ เมนู รายงานสารสนเทศเศรษฐกิจเพื่อการลงทุนด้านปศุสัตว์



6. ใส่ User Name & Pwd ของกลุ่มส่งเสริมฯ



7. จะปรากฏเมนูในการแสดงข้อมูล 3 รายการ ดังต่อไปนี้

- 7.1 รายงานราคาสินค้าหน้าฟาร์ม - แบบตาราง
- 7.2 รายงานสินค้าหน้าฟาร์ม - แบบกราฟ
- 7.3 รายงานปริมาณผลผลิตเทียบปริมาณบริโภค

รายงานราคาสินค้าหน้าฟาร์ม-แบบตาราง

8. เลือกเมนู รายงานราคาสินค้าหน้าฟาร์ม - แบบตาราง

ทำการกำหนดเงื่อนไขตามที่มีข้อมูลในฐานข้อมูล (ดังรูป) แล้วกดค้นหา

เลือกประเภทสินค้าหน้าฟาร์ม

เลือกตามพื้นที่

เลือกตามช่วงเวลา

ระบบจะแสดงผลราคาเฉลี่ยสินค้าในระดับอำเภอ (ดังรูป)

จังหวัด	อำเภอ	บาท/กก.
ลำปาง	เกาะคา	0.00
ลำปาง	งาว	0.00
ลำปาง	เถลิง	0.00
ลำปาง	เถย	0.00
ลำปาง	เมืองปาน	0.00
ลำปาง	เมืองลำปาง	90.28
ลำปาง	แม่ทะ	0.00
ลำปาง	แม่เมาะ	0.00
ลำปาง	แม่เมาะ	0.00
ลำปาง	วังเหนือ	0.00
ลำปาง	สบปราบ	0.00
ลำปาง	เสริมงาม	0.00
ลำปาง	วังงิ้ว	0.00
รวมเฉลี่ย		90.28

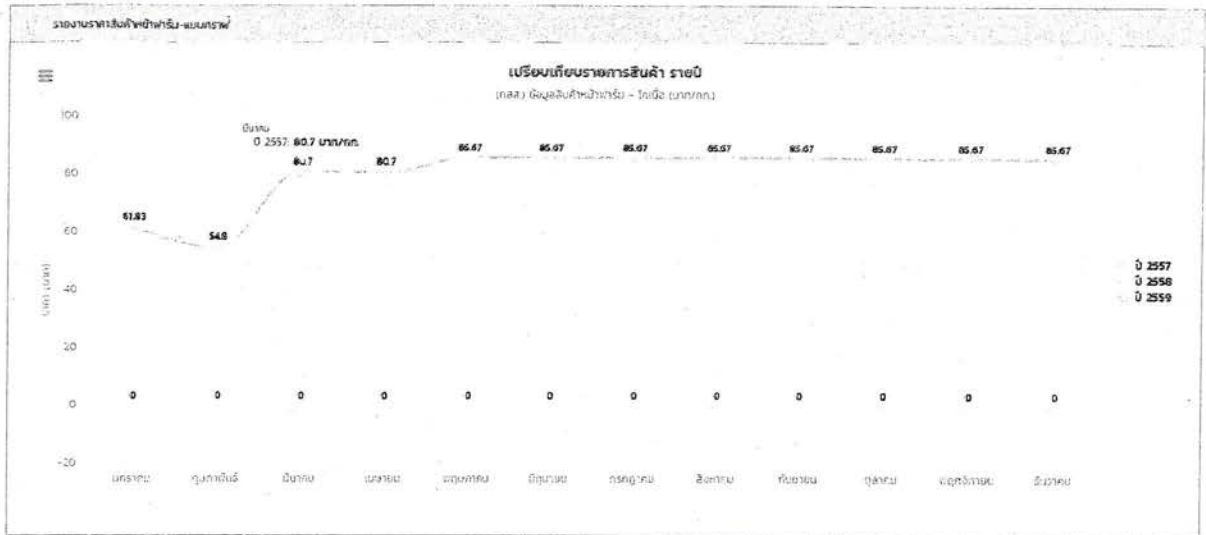
หมายเหตุ: ราคาเฉลี่ยสินค้าหน้าฟาร์ม จะมีข้อมูลถึงระดับอำเภอ และนำเข้าสู่ข้อมูลเฉพาะบางอำเภอและบางปี พ.ศ.เท่านั้น

9. เลือกเมนู รายงานราคาสินค้าหน้าฟาร์ม - แบบกราฟ

ทำการกำหนดเงื่อนไขตามที่มีข้อมูลในฐานข้อมูล (ดังรูป) แล้วกดค้นหา

เลือกตามพื้นที่

เลือกตามช่วงเวลา



หมายเหตุ : ราคาเฉลี่ยสินค้าฟาร์ม จะมีข้อมูลถึงระดับอำเภอ และนำเข้าข้อมูลเฉพาะบางอำเภอและ บางปี พ.ศ.เท่านั้น

10. เลือกเมนู รายงานปริมาณผลผลิตเปรียบเทียบปริมาณบริโภค

กำหนดเงื่อนไขเลือก ชนิดสัตว์, เลือกพื้นที่, เลือกช่วงเวลา และกดปุ่มค้นหา

ชนิดสัตว์

เลือกตามพื้นที่

เลือกตามช่วงเวลา

รายงานปริมาณผลผลิตเปรียบเทียบปริมาณบริโภค

จังหวัด	อำเภอ	ตำบล	จำนวนประชากร (คน)	สุกร		
				ผลผลิต	การบริโภค	การบริโภค
				ปริมาณเฉลี่ยสุกร (กก./เดือน)	ปริมาณการบริโภคเนื้อสุกรทั้งหมด (กก./เดือน)	อัตราการบริโภคเฉลี่ยสุกร (กก./คน/เดือน)
ขอนแก่น	บ้านฝาง	โคกกลาง	0	0	0	0
ขอนแก่น	บ้านฝาง	โนนเมือง	0	0	0	0
ขอนแก่น	บ้านฝาง	บ้านฝาง	0	0	0	0
ขอนแก่น	บ้านฝาง	บ้านเหล่า	0	0	0	0
ขอนแก่น	บ้านฝาง	บ้านแกว	0	0	0	0
ขอนแก่น	บ้านฝาง	บ้านหวายเขียว	0	0	0	0
ขอนแก่น	บ้านฝาง	หนองบัว	0	0	0	0
รวมทั้งสิ้น / เฉลี่ย			0	0	0	0

หมายเหตุ : ราคาปริมาณผลผลิตและปริมาณการบริโภคจะข้อมูลในระดับจังหวัด และนำเข้าข้อมูลเฉพาะบางปี พ.ศ.เท่านั้น

รายงานข้อมูลราคาสินค้าปศุสัตว์ในระบบภูมิสารสนเทศเพื่อการลงทุนด้านปศุสัตว์ GEODLD

โคเนื้อ โคขุน กระบือ สุกร แพะ แกะ ไก่เนื้อ ไก่พื้นเมือง เป็ดเนื้อ เป็ดเทศ ไช้ไก่ ไช้เบ็ด

กสส.

- กำหนดเกณฑ์การคัดเลือก แหล่งข้อมูลราคาสินค้าปศุสัตว์ซึ่งเป็นพาร์มปศุสัตว์ที่เป็นผู้นำการผลิต การตลาดในระดับอำเภอและให้ความร่วมมือในการรายงานข้อมูลอย่างต่อเนื่อง
- ออกแบบรายงานข้อมูลราคาสินค้าปศุสัตว์ในระดับอำเภอ และระดับจังหวัด

ปศช.

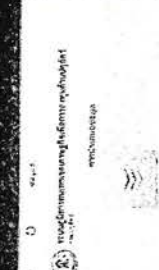
- รายงาน แหล่งข้อมูลราคาสินค้าปศุสัตว์ระดับอำเภอให้ กสส.ทราบ
- กำกับ/ติดตาม การบันทึกข้อมูลราคาสินค้าปศุสัตว์ในระบบ GEODLD ระดับจังหวัด
- ติดตาม และตรวจสอบความถูกต้องของข้อมูลราคาฯ ในจังหวัด ที่เขตรับผิดชอบ ในระบบ GEODLD

ปคจ.

- รายงาน แหล่งข้อมูลราคาสินค้าปศุสัตว์ระดับอำเภอ ให้ ปศช. ทราบ
- กำกับ/ติดตามการรายงานข้อมูลราคาสินค้าปศุสัตว์ระดับอำเภอตามแบบฟอร์มที่ กสส. กำหนด
- บันทึก ข้อมูลราคาสินค้าปศุสัตว์เฉลี่ยในระดับจังหวัด เป็นรายเดือน ภายใน สัปดาห์แรกของแต่ละเดือน ในระบบ GEODLD

ปกอ.

- คัดเลือก แหล่งข้อมูลราคาสินค้าปศุสัตว์ระดับอำเภอ และรายงานให้ ปคจ. ทราบ
- สอบถามราคาจาก แหล่งข้อมูล อำเภอและอย่างน้อย 3 พาร์มต่อชนิดสินค้าปศุสัตว์
- รายงานข้อมูลราคาปศุสัตว์ระดับอำเภอ เป็นรายเดือน ภายใน สัปดาห์แรกของแต่ละเดือน เพื่อให้จังหวัดบันทึกในระบบ GEODLD



วิธีการหาพิกัด

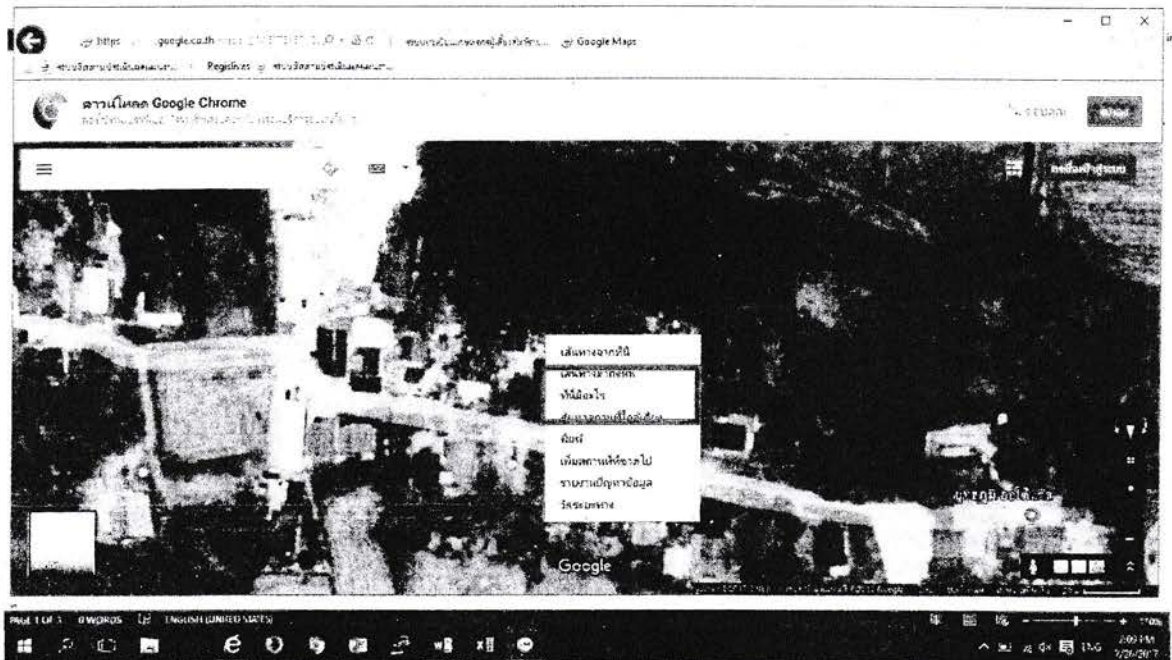
1. เข้า www.google.com
2. แล้วเลือก Maps



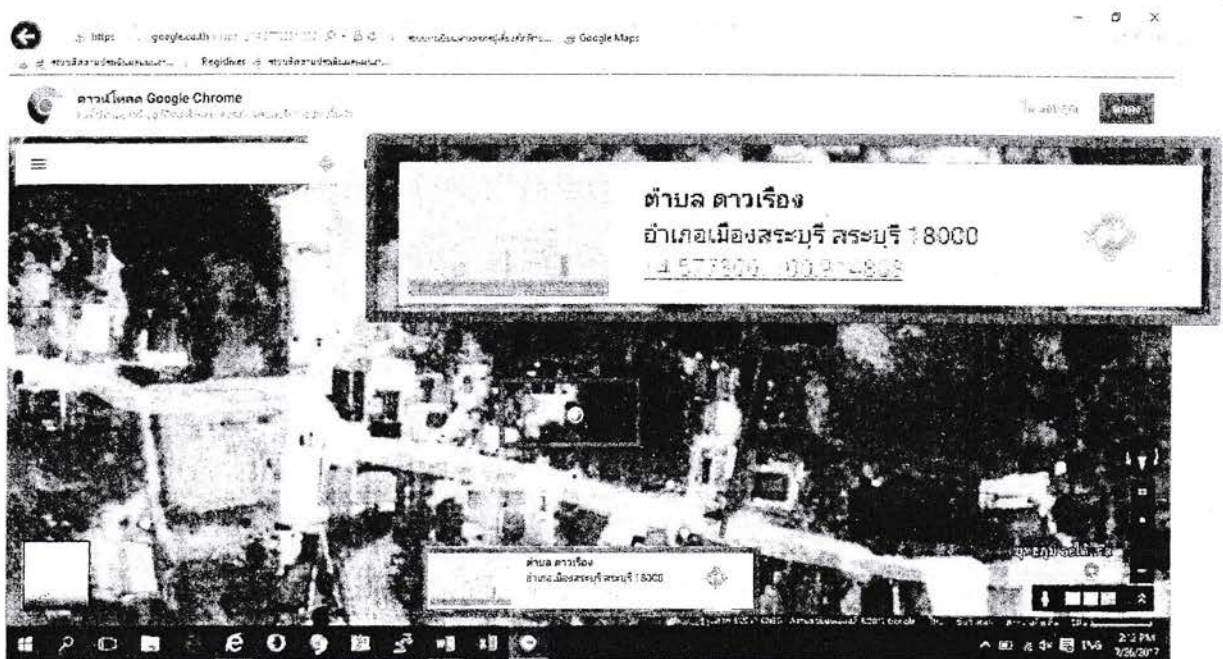
3. ขยายแผนที่หมู่บ้าน



4. คลิกขวาที่จุดกึ่งกลางหมู่บ้าน แล้วเลือก "ที่นี่มีอะไร"



5. Copy ค่าพิกัดที่ได้ไปวาง ในตารางที่ให้ทำข้อมูล



แนวทางการเก็บข้อมูลราคาสินค้าปศุสัตว์

ในระบบภูมิสารสนเทศเพื่อการลงทุนด้านปศุสัตว์ GEODLD

1. ชนิดข้อมูลคือ “ข้อมูลราคาสินค้าปศุสัตว์ระดับจังหวัด เป็นรายเดือน” ซึ่งเป็นราคาสินค้าปศุสัตว์ที่เกษตรกรขายได้ เก็บรวบรวมจากฟาร์มเกษตรกรที่เลี้ยงสัตว์ ณ วันที่ 1 ของแต่ละเดือน โดยกำหนดเกณฑ์การเก็บข้อมูลราคาสินค้าปศุสัตว์ที่เกษตรกรขายได้แต่ละชนิดดังนี้

- 1) โคเนื้อ ขนาด 350 กิโลกรัม
- 2) โคขุน ขนาด 550 กิโลกรัม
- 3) กระบือ ขนาด 450 กิโลกรัม
- 4) สุกรขุน ขนาด 100 กิโลกรัม
- 5) แพะขุน ขนาด 28 กิโลกรัม
- 6) แกะขุน ขนาด 28 กิโลกรัม
- 7) ไก่เนื้อ ขนาด 2.54 กิโลกรัม
- 8) ไก่พื้นเมือง ขนาด 1.80 – 2.0 กิโลกรัม
- 9) เป็ดเนื้อ ขนาด 3.0 – 3.5 กิโลกรัม
- 10) เป็ดเทศ ขนาด 3.5 – 4.0 กิโลกรัม
- 11) ไข่ไก่คละ
- 12) ไข่เป็ดคละ

2. แหล่งข้อมูลในระดับอำเภอคือ “ฟาร์มเกษตรกรในระดับอำเภอที่ใช้เป็นแหล่งข้อมูลราคาสินค้าปศุสัตว์” โดยกำหนดเกณฑ์การคัดเลือก เป็นฟาร์มเกษตรกรที่เลี้ยงสัตว์ที่เป็นผู้นำการผลิตและการตลาดในระดับอำเภอ สามารถให้ข้อมูลรายงานราคาสินค้าปศุสัตว์ รายเดือน อย่างต่อเนื่อง ซึ่งอำเภอแต่ละแห่งต้องมีจำนวนแหล่งข้อมูลอย่างน้อย 3 ฟาร์มต่อชนิดสินค้าปศุสัตว์

3. สามารถใช้ข้อมูลของเกษตรกรหรือผู้ประกอบการรายเดียวกัน