

รายงานการประชุม
สำนักงานปศุสัตว์จังหวัดนราธิวาส
ครั้งที่ ๔/๒๕๖๗ ประจำเดือนมกราคม ๒๕๖๗
วันศุกร์ ที่ ๑๖ กุมภาพันธ์ ๒๕๖๗ ณ ห้องประชุมสำนักงานปศุสัตว์จังหวัดนราธิวาส

ผู้มาประชุม

๑. นายจักรพงษ์	ชานโบ	ปศุสัตว์จังหวัดนราธิวาส	ประธาน
๒. นายกระจ่าง	หมวกสกุล	หัวหน้ายุทธศาสตร์และสารสนเทศการปศุสัตว์	
๓. นางสาวปิยภรณ์	สุขแก้ว	เจ้าพนักงานธุรการชำนาญงาน	
๔. นางกนกรส	แสงสุวรรณ	นักวิชาการสัตวบาลชำนาญการ	
๕. นายสุวัจน์	สูงเนิน	นายสัตวแพทย์ชำนาญการพิเศษ	
๖. นางสาววิภารัตน์	ชูเชิด	นายสัตวแพทย์ชำนาญการ รักษาราชการแทน ปศุสัตว์อำเภอสุไหงโก-ลก	
๗. นายเจตนา	รัตนยุคล	นายสัตวแพทย์ชำนาญการพิเศษ	
๘. นายรชต	บุญคมรัตน์	เจ้าพนักงานสัตวบาลชำนาญงาน รักษาราชการแทน ปศุสัตว์อำเภอเมืองนราธิวาส	
๙. นายอนุวัติ	แยบรอแย	ปศุสัตว์อำเภอเจาะไอร้อง รักษาราชการแทน ปศุสัตว์อำเภอระแงะ	
๑๐. นายเจษฎา	สองแก้ว	ปศุสัตว์อำเภอจะแนะ	
๑๑. นายแทน	รังเสาร์	ปศุสัตว์อำเภอสือริน	
๑๒. นายชัยณรงค์	แก้วเจือ	ปศุสัตว์อำเภอแว้ง	
๑๓. นายวาทีศย์	สมิง	ปศุสัตว์อำเภอสุไหงปาดิ รักษาราชการแทน ปศุสัตว์อำเภอตากใบ	
๑๔. นางถนอม	ทวนดำ	ปศุสัตว์อำเภอบาเจาะ	
๑๕. นายสาทร	แสงสุวรรณ	ปศุสัตว์อำเภอเรือเสาะ	
๑๖. นายพายุ	อ่อนศรีประไพ	เจ้าพนักงานสัตวบาลชำนาญงาน	
๑๗. นายสมเกียรติ	ชumni	ปศุสัตว์อำเภอศรีสาคร	

ผู้เข้าร่วมประชุม

๑. นายสมพงษ์	เพ็ชรพรหม	ผู้อำนวยการศูนย์วิจัยและบำรุงพันธุ์สัตว์นราธิวาส	
๒. นายวิรัช	ธนพัฒน์เจริญ	นายสัตวแพทย์ชำนาญการ รักษาการในตำแหน่ง หัวหน้าด่านกักกันสัตว์นราธิวาส	
๓. นายสนทยา	หน่อไฑะ	เจ้าพนักงานสัตวบาล งานปศุสัตว์ โครงการศูนย์ศึกษาการพัฒนาพิภพทอง	
๔. นายดิเรกฤทธิ์	ล่องพานิช	เจ้าพนักงานสัตวบาล ศูนย์สาธิตการเลี้ยงสัตว์ โครงการหมู่บ้านปศุสัตว์-เกษตรโมโนะ	
๕. นางสาวพรพิมล	พงษ์ธานี	เจ้าพนักงานสัตวบาลชำนาญงานแทนผู้อำนวยการศูนย์วิจัยพัฒนาอาหารสัตว์นราธิวาส	
๖. นายพร	แสงแก้ว	เจ้าพนักงานสัตวบาล	
๗. นายนิต่อแม	คอตอนิลอ	เจ้าพนักงานสัตวบาล	

ผู้ไม่มาประชุม

๑. นางสาวสุชญา แซ่ฉั่ว	เจ้าพนักงานการเงินและบัญชีชำนาญ	ติตราชการ	
๒. นายสมนึก	อโศกสกุล	ปศุสัตว์อำเภอสุไหงโก-ลก	ติตราชการ
๓. นายจิรศักดิ์	บำรุงศักดิ์	ผู้อำนวยการศูนย์วิจัยและพัฒนาอาหารสัตว์นราธิวาส	ติตราชการ
๔. นายศุภเดช	คุณาพิทักษ์	นักวิชาการสัตวบาลชำนาญการ	ติตราชการ

/เริ่มประชุม...

เริ่มประชุม เวลา ๐๙.๐๐ น.

ประธานกล่าวเปิดประชุม และดำเนินการประชุมตามระเบียบวาระการประชุม ดังต่อไปนี้

ก่อนระเบียบวาระ

ประชุมการขับเคลื่อนนโยบายของกรมปศุสัตว์ (DLD Co-ordinator : DLD-C) ระดับจังหวัดนครราชสีมา

โดยมีแผนการขับเคลื่อนนโยบายของกรมปศุสัตว์ ระดับจังหวัดนครราชสีมา ดังนี้

๑. โครงการฟาร์มเครือข่ายผสมเทียมโคเนื้อเพิ่มรายได้ (กลุ่มพัฒนาสุขภาพสัตว์)

๒. การป้องกันการเกิดโรคระบาดสัตว์ในพื้นที่ (กลุ่มพัฒนาสุขภาพสัตว์)

การแจ้งให้ปศุสัตว์อำเภอทุกอำเภอให้ส่ง ผท. ๙ ให้กลุ่มสุขภาพ ภายในวันที่ ๕ ของเดือนทุกเดือน และได้แจ้งให้ปศุสัตว์อำเภอทุกอำเภอ ฝ้าระวังโรคไข้หวัด เพราะในช่วงนี้จะมีนกอพยพเป็นจำนวนมาก

๓. โครงการศูนย์ศึกษาการพัฒนาพิกุลทองฯ งานปศุสัตว์ (งานปศุสัตว์ ศูนย์ศึกษาการพัฒนาพิกุลทองฯ)

(๑) รายงานจำนวนพันธุ์สัตว์ประจำเดือนมกราคม ๒๕๖๗ ดังนี้

๑.๑ ไก่ไข่

๑.๑.๑ ไก่เล็ก (พ่อแม่พันธุ์) อายุ ๕ สัปดาห์ จำนวน ๔๙๖ ตัว

๑.๑.๒ ไก่เล็ก (เพศเมีย) อายุ ๓ สัปดาห์ จำนวน ๓๔๐ ตัว

๑.๑.๓ ไก่เล็ก (เพศเมีย) อายุ ๔ สัปดาห์ จำนวน ๖๓๘ ตัว

๑.๑.๔ ไก่รุ่น (เพศเมีย) อายุ ๑๙ สัปดาห์ จำนวน ๒๖๕ ตัว

๑.๑.๕ ไก่รุ่น (เพศเมีย) อายุ ๒๔ สัปดาห์ จำนวน ๓๐ ตัว

รวมคงเหลือไก่ไข่ ทั้งหมด ๑,๗๖๙ ตัว

๑.๒ เป็ดไข่

๑.๒.๑ เป็ดไข่พ่อแม่พันธุ์ จำนวน ๑๘ ตัว

๑.๒.๒ เป็ดไข่แม่พันธุ์ จำนวน ๖๕ ตัว

๑.๒.๓ เป็ดไข่รุ่น(เพศเมีย) จำนวน ๒๗๑ ตัว

๑.๒.๔ เป็ดไข่เล็ก(คละเพศ) จำนวน - ตัว

รวมคงเหลือเป็ดไข่ ทั้งหมด ๓๕๐ ตัว

๑.๓ ไก่เบตง

๑.๓.๑ พ่อพันธุ์ไก่เบตง จำนวน ๑๔ ตัว

๑.๓.๒ พ่อพันธุ์ไก่เบตง จำนวน ๗๑ ตัว

๑.๓.๓ ไก่เบตงรุ่น (คละเพศ) จำนวน ๔๔๘ ตัว

๑.๓.๔ ไก่เบตงเล็ก (คละเพศ) จำนวน - ตัว

รวมคงเหลือไก่เบตง ทั้งหมด ๕๕๓ ตัว

๑.๔ แพะแบล็คเบงกอล

๑.๔.๑ พ่อพันธุ์ จำนวน ๔ ตัว

๑.๔.๒ แม่พันธุ์ จำนวน ๖ ตัว

- ๑.๔.๓ ลูกจุ่น (เพศผู้) จำนวน ๕ ตัว
- ๑.๔.๔ ลูกจุ่น (เพศเมีย) จำนวน ๗ ตัว
- รวมคงเหลือแพะแบล็คเบงกอล ทั้งหมด ๒๒ ตัว

๑.๕ แพะดำวังคีรี

- ๑.๕.๑ พ่อพันธุ์ จำนวน ๓ ตัว
- ๑.๕.๒ พ่อพันธุ์ จำนวน ๓ ตัว
- ๑.๕.๓ ลูกจุ่น (เพศผู้) จำนวน ๑ ตัว
- ๑.๕.๔ ลูกจุ่น (เพศเมีย) จำนวน ๑ ตัว
- รวมคงเหลือแพะดำวังคีรี ทั้งหมด ๘ ตัว

๑.๖ แพะดำ

- ๑.๖.๑ พ่อพันธุ์ จำนวน ๑ ตัว
- ๑.๖.๒ พ่อพันธุ์ จำนวน ๒ ตัว
- ๑.๖.๓ ลูกจุ่น (เพศผู้) จำนวน - ตัว
- ๑.๖.๔ ลูกจุ่น (เพศเมีย) จำนวน - ตัว
- รวมคงเหลือแพะดำ ทั้งหมด ๓ ตัว

๑.๗ แพะชานน

- ๑.๗.๑ พ่อพันธุ์ จำนวน ๒ ตัว
- ๑.๗.๒ พ่อพันธุ์ จำนวน ๑๕ ตัว
- ๑.๗.๓ ลูกจุ่น (เพศผู้) จำนวน ๕ ตัว
- ๑.๗.๔ ลูกจุ่น (เพศเมีย) จำนวน ๕ ตัว
- ๑.๗.๕ ลูกแรกเกิด (เพศผู้) จำนวน ๕ ตัว
- ๑.๗.๔ ลูกแรกเกิด (เพศเมีย) จำนวน ๑๑ ตัว
- รวมคงเหลือแพะชานน ทั้งหมด ๔๓ ตัว

(๒) ซ่อมแซมเครื่องผสมอาหาร

วันที่ ๑๙ มกราคม ๒๕๖๗ เจ้าหน้าที่งานปศุสัตว์ ศูนย์ศึกษาการพัฒนาพิกุลทองฯ ได้ทำ
กาปรับปรุงซ่อมแซมเครื่องผสมอาหารสัตว์ เพื่อเพิ่มความสะดวกในการผสมอาหารให้กับโครงการเกษตร
อาหารกลางวันและเกษตรกร ในครั้งต่อไป

(๓) สรุป โรงเรียนที่ได้รับผลกระทบภัยพิบัติ

๓.๑ จังหวัดนราธิวาส

- ๓.๑.๑ โรงเรียนบ้านเปล ความเสียหาย ไร่ ๑๑ ตัว ช่วยเหลือเบื้องต้นสนับสนุนไก่ไข่ ๑๐ ตัว
- ๓.๑.๒ โรงเรียนอับตีดาวิทยา ความเสียหาย ไร่ ๑๑ ตัว ช่วยเหลือเบื้องต้นสนับสนุน
ไก่เบตง ๓๐ ตัว
- ๓.๑.๓ โรงเรียนบ้านท่าเนียบ ความเสียหาย ไร่ ๕ ตัว ยังไม่ให้การช่วยเหลือ
- ๓.๑.๔ โรงเรียนตันตันหยง ความเสียหาย ไร่ ๔๗ ตัว เบ็ด ๓๒ ตัว ช่วยเหลือเบื้องต้น
สนับสนุนเป็ดเนื้อ ๓๐ ตัว
- ๓.๑.๕ โรงเรียนบ้านปาหนัน ความเสียหาย ไร่ ๔๕ ตัว ช่วยเหลือเบื้องต้นสนับสนุน
ไก่เบตง ๓๐ ตัว
- ๓.๑.๖ โรงเรียนดาร์ลุฮิกมะห์ ความเสียหาย ไร่ ๔๔ ตัว โรงเรียนไม่พร้อมรับ
สนับสนุนพันธุ์สัตว์

๓.๑.๗ โรงเรียน ตชด. ไอร์ปือแต ความเสียหาย ไม้ตายหมด เปิดตายหมด ช่วยเหลือเบื้องต้นสนับสนุนไก่ไข่ ๓๐ ตัว

๓.๑.๘ โรงเรียนไทยรัฐวิทยา ๑๐ ความเสียหาย เปิดตายหมด ช่วยเหลือเบื้องต้นสนับสนุนเปิดเนื้อ ๓๐ ตัว

๓.๑.๙ โรงเรียนนรินทรวิทยา ความเสียหาย ไก่ ๑๐ ตัว เปิด ๕๐ ตัว ช่วยเหลือเบื้องต้นสนับสนุนไก่เบตง ๓๐ ตัว

๓.๒ จังหวัดปัตตานี

๓.๒.๑ โรงเรียนธรรมพิทยาคาร ความเสียหาย ไก่ ๑๐ ตัว เปิด ๒๐ ตัว ช่วยเหลือเบื้องต้นสนับสนุนไก่เบตง ๓๐ ตัว

๓.๒.๒ โรงเรียนพิระยานาวินคลองหินวิทยา ความเสียหาย ไก่ ๑๘ ตัว เปิด ๒๘ ตัว ช่วยเหลือเบื้องต้นสนับสนุนไก่เบตง ๓๐ ตัว

(๔) รายงานผลการดำเนินงานประจำปีงบประมาณ ๒๕๖๖

๔.๑ แผนการส่งมอบ พันธุ์สัตว์พระราชทาน โครงการส่งเสริมและขยายผลไก่ไข่พระราชทาน

ที่	พื้นที่					พันธุ์สัตว์ที่มอบ ไก่ไข่ (ตัว)	อาหาร (กิโลกรัม)	วันที่ส่งมอบ
	สถานที่	หมู่ที่	ตำบล	อำเภอ	จังหวัด			
พื้นที่จังหวัดปัตตานี								
๑	รร.ตชด.พิระยานุเคราะห์ ๔	๔	ปะโค	มายอ	ปัตตานี	๕๐	๒๐๐	๒๕ เมษายน ๒๕๖๖
๒	รร.บ้านเจาะบาน	๖	ลุโบะยิโร	มายอ	ปัตตานี	๕๐	๒๐๐	๒๕ เมษายน ๒๕๖๖
๓	รร.ธรรมพิทยาคาร	๓	ลุโบะยิโร	มายอ	ปัตตานี	๕๐	๒๐๐	๒๕ เมษายน ๒๕๖๖
๔	รร.บางกพิทยา	๒	บางเขา	หนองจิก	ปัตตานี	๕๐	๒๐๐	๒๕ เมษายน ๒๕๖๖
๕	รร.พิระยานาวินคลองหินวิทยา	๒	ปากล่อ	โคกโพธิ์	ปัตตานี	๕๐	๒๐๐	๒๒ กันยายน ๒๕๖๖
พื้นที่จังหวัดยะลา								
๖	รร.ตชด.นิคมพิทักษ์ราษฎร์	๖	บ้านแหร	ธารโต	ยะลา	๕๐	๒๐๐	๒๗ เมษายน ๒๕๖๖
๗	รร.ตชด.สังวาลย์วิท ๔	๒	แม่หวาด	ธารโต	ยะลา	๕๐	๒๐๐	๒๗ เมษายน ๒๕๖๖
๘	รร.ตชด.บ้านป่าไผ่แฉะ	๘	แม่หวาด	ธารโต	ยะลา	๕๐	๒๐๐	๒๗ เมษายน ๒๕๖๖
๙	รร.ตชด.เฉลิมพระเกียรติฯ	๕	บุตี	เมือง	นราธิวาส	๕๐	๒๐๐	๒๗ เมษายน ๒๕๖๖
๑๐	รร.ตชด.โรงงานยาสูบ ๒	๓	ปะแต	ยะหา	นราธิวาส	๕๐	๒๐๐	๒๗ เมษายน ๒๕๖๖

ที่	พื้นที่					พันธุ์สัตว์ที่มอบ ไก่ไข่ (ตัว)	อาหาร (กิโลกรัม)	วันที่ส่งมอบ
	สถานที่	หมู่ที่	ตำบล	อำเภอ	จังหวัด			
พื้นที่จังหวัดนราธิวาส								
๑๑	รร.บ้านหัวเขา	๖	กะลุวอเหนือ	เมือง	นราธิวาส	๕๐	๒๐๐	๒๙ สิงหาคม ๒๕๖๖
๑๒	รร.บางมะนาว	๑	กะลุวอเหนือ	เมือง	นราธิวาส	๕๐	๒๐๐	๒๙ สิงหาคม ๒๕๖๖
๑๓	รร.บ้านค่าย	๒	กะลุวอเหนือ	เมือง	นราธิวาส	๕๐	๒๐๐	๒๙ สิงหาคม ๒๕๖๖
๑๔	รร.บ้านเขาคันหมิงมิตรภาพที่ ๑๕๓	๔	กะลุวอเหนือ	เมือง	นราธิวาส	๕๐	๒๐๐	๒๙ สิงหาคม ๒๕๖๖
๑๕	รร.ไทยรัฐวิทยา ๑๐	๕	กะลุวอเหนือ	เมือง	นราธิวาส	๕๐	๒๐๐	๒๙ สิงหาคม ๒๕๖๖
๑๖	รร.บ้านท่าเนียบ	๖	ลำภู	เมือง	นราธิวาส	๕๐	๒๐๐	๒๙ สิงหาคม ๒๕๖๖
๑๗	รร.บ้านปลักปลา	๑๐	ลำภู	เมือง	นราธิวาส	๕๐	๒๐๐	๒๙ สิงหาคม ๒๕๖๖
๑๘	รร.วัดพระพุทธ	๓	พร่อน	ตากใบ	นราธิวาส	๕๐	๒๐๐	๒๙ สิงหาคม ๒๕๖๖
๑๙	รร.อิสลามบูรพาวิทยา	๑๑	กะลุวอเหนือ	เมือง	นราธิวาส	๕๐	๒๐๐	๒๙ สิงหาคม ๒๕๖๖
๒๐	รร.บ้านธรรมเจริญ	๖	โคกสะตอ	รือเสาะ	นราธิวาส	๕๐	๒๐๐	๑๙ กันยายน ๒๕๖๖
๒๑	รร.ตชด.การทำอากาศยานแห่งประเทศไทยเฉลิมพระชนมพรรษา ๖ รอบ ๕ ธันวาคม ๒๕๔๒	๗	โคกสะตอ	รือเสาะ	นราธิวาส	๕๐	๒๐๐	๙ กันยายน ๒๕๖๖

ที่	พื้นที่					พันธุ์สัตว์ที่มอบ ไก่ไข่ (ตัว)	อาหาร (กิโลกรัม)	วันที่ส่งมอบ
	สถานที่	หมู่ที่	ตำบล	อำเภอ	จังหวัด			
๒๒	ร.ร.ต้นตัญหยง	๗	รือเสาะ	รือเสาะ	นราธิวาส	๕๐	๒๐๐	๑๙ กันยายน ๒๕๖๖
๒๓	ร.ร.อิตติดาวิทยา	๗	ลาโละ	รือเสาะ	นราธิวาส	๕๐	๒๐๐	๑๙ กันยายน ๒๕๖๖
๒๔	ร.ร.อัสเตฟาที่เยะหือสลามียะห์	๑	ซากอ	ศรีสาคร	นราธิวาส	๕๐	๒๐๐	๑๙ กันยายน ๒๕๖๖
๒๕	ร.ร.บ้านป่าไม้	๒	กาหลง	ศรีสาคร	นราธิวาส	๕๐	๒๐๐	๑๙ กันยายน ๒๕๖๖
๒๖	ร.ร.บ้านคีรีราษฎร์รังสฤษดิ์	๔	กาหลง	ศรีสาคร	นราธิวาส	๕๐	๒๐๐	๑๙ กันยายน ๒๕๖๖
๒๗	ร.ร.บ้านพานัน	๔	ศรีสาคร	ศรีสาคร	นราธิวาส	๕๐	๒๐๐	๑๙ กันยายน ๒๕๖๖
๒๘	ร.ร.ตชด.บ้านละโอ	๒	ศรีบรรพต	ศรีสาคร	นราธิวาส	๕๐	๒๐๐	๑๙ กันยายน ๒๕๖๖
๒๙	ร.ร.ตชด.บ้านตืองอา	๓	ศรีบรรพต	ศรีสาคร	นราธิวาส	๕๐	๒๐๐	๑๙ กันยายน ๒๕๖๖
๓๐	ร.ร.ดารุลอิกมะห์	๑	กาลิซา	จะนะ	นราธิวาส	๕๐	๒๐๐	๑๙ กันยายน ๒๕๖๖
๓๑	ร.ร.บ้านไอรือแฉด	๔	ข้างเฝือก	จะนะ	นราธิวาส	๕๐	๒๐๐	๑๙ กันยายน ๒๕๖๖
๓๒	ร.ร.บ้านไอรือไซ	๕	จะนะ	จะนะ	นราธิวาส	๕๐	๒๐๐	๑๙ กันยายน ๒๕๖๖
๓๓	ร.ร.ตชด.บ้านสินานนท์	๖	สุคีริน	สุคีริน	นราธิวาส	๕๐	๒๐๐	๑๙ กันยายน ๒๕๖๖
๓๔	ร.ร.บ้านเปล	๓	กะลุวอเหนือ	เมือง	นราธิวาส	๕๐	๒๐๐	๑๕ กันยายน ๒๕๖๖

ที่	พื้นที่					พันธุ์สัตว์ที่มอบ ไก่ไข่ (ตัว)	อาหาร (กิโลกรัม)	วันที่ส่งมอบ
	สถานที่	หมู่ที่	ตำบล	อำเภอ	จังหวัด			
๓๕	ร.ร.บ้านโคกสยา	๘	กะลุวอเหนือ	เมือง	นราธิวาส	๕๐	๒๐๐	๑๕ กันยายน ๒๕๖๖
๓๖	ร.ร.บ้านโคกศิลา	๖	กะลุวอ	เมือง	นราธิวาส	๕๐	๒๐๐	๑๕ กันยายน ๒๕๖๖
๓๗	ร.ร.นรินทร์วิทยา	๙	บางปอ	เมือง	นราธิวาส	๕๐	๒๐๐	๑๕ กันยายน ๒๕๖๖
๓๘	ร.ร.บ้านศาลาใหม่	๓	ศาลาใหม่	ตากใบ	นราธิวาส	๕๐	๒๐๐	๑๕ กันยายน ๒๕๖๖
๓๙	ร.ร.จรรยาอิสลาม	๓	ศาลาใหม่	ตากใบ	นราธิวาส	๕๐	๒๐๐	๑๕ กันยายน ๒๕๖๖

๔.๒ แผนการส่งมอบ พันธุ์สัตว์พระราชทาน โครงการส่งเสริมและขยายผลเปิดไข่

พระราชทาน

ที่	พื้นที่					พันธุ์สัตว์ที่มอบ เปิดไข่ (ตัว)	อาหาร (กิโลกรัม)	วันที่ส่งมอบ
	สถานที่	หมู่ที่	ตำบล	อำเภอ	จังหวัด			
พื้นที่จังหวัดปัตตานี								
๑	ร.ร.ตชด.พีระยานุเคราะห์ ๔	๔	ปะโค	มายอ	ปัตตานี	๕๐	๑๘๐	๒๕ ตุลาคม ๒๕๖๖
๒	ร.ร.บ้านเจาะบาแน	๖	ลูโยะฮิไร	มายอ	ปัตตานี	๕๐	๑๘๐	๒๕ ตุลาคม ๒๕๖๖
๓	ร.ร.ธรรมพิทยาคาร	๓	ลูโยะฮิไร	มายอ	ปัตตานี	๕๐	๑๘๐	๒๕ ตุลาคม ๒๕๖๖
๔	ร.ร.บางพิทยา	๒	บางเขา	หนองจิก	ปัตตานี	๕๐	๑๘๐	๒๕ ตุลาคม ๒๕๖๖
๕	ร.ร.พีระยานวินคลองหินวิทยา	๒	ปากล่อ	โคกโพธิ์	ปัตตานี	๕๐	๑๘๐	๒๕ ตุลาคม ๒๕๖๖
พื้นที่จังหวัดยะลา								
๖	ร.ร.ตชด.นิคมพิทักษ์ราษฎร์	๖	บ้านแหร	ธารโต	ยะลา	๕๐	๑๘๐	๒๖ ตุลาคม ๒๕๖๖
๗	ร.ร.ตชด.สังวาลย์วิท ๔	๒	แม่หวาด	ธารโต	ยะลา	๕๐	๑๘๐	๒๖ ตุลาคม ๒๕๖๖
๘	ร.ร.ตชด.บ้านป่าไจแมเราะ	๘	แม่หวาด	ธารโต	ยะลา	๕๐	๑๘๐	๒๖ ตุลาคม ๒๕๖๖
๙	ร.ร.ตชด.เฉลิมพระเกียรติสมเด็จพระเทพรัตนราชสุดาฯ	๕	บูดี	เมือง	นราธิวาส	๕๐	๑๘๐	๒๖ ตุลาคม ๒๕๖๖
๑๐	ร.ร.ตชด.โรงงานยาสูบ ๒	๓	ปะแต	ยะหา	นราธิวาส	๕๐	๑๘๐	๒๖ ตุลาคม ๒๕๖๖

ที่	พื้นที่					พันธุ์สัตว์ที่มอบ เปิดไข่ (ตัว)	อาหาร (กิโลกรัม)	วันที่ส่งมอบ
	สถานที่	หมู่ที่	ตำบล	อำเภอ	จังหวัด			
	พื้นที่จังหวัดนราธิวาส							
๑๑	รร.บ้านค่าย	๒	กะลุวอเหนือ	เมือง	นราธิวาส	๕๐	๑๘๐	๒๗ ตุลาคม ๒๕๖๖
๑๒	รร.บ้านเขาตันหยงมิตรภาพที่ ๑๕๓	๔	กะลุวอเหนือ	เมือง	นราธิวาส	๕๐	๑๘๐	๒๗ ตุลาคม ๒๕๖๖
๑๓	รร.ไทยรัฐวิทยา ๑๐	๕	กะลุวอเหนือ	เมือง	นราธิวาส	๕๐	๑๘๐	๒๗ ตุลาคม ๒๕๖๖
๑๔	รร.อิสลามบูรพา	๑๑	กะลุวอเหนือ	เมือง	นราธิวาส	๕๐	๑๘๐	๒๗ ตุลาคม ๒๕๖๖
๑๕	รร.บ้านธรรมเจริญ	๖	โคกสะตอ	รือเสาะ	นราธิวาส	๕๐	๑๘๐	๑ พฤศจิกายน ๒๕๖๖
๑๖	รร.คชด.การทำอากาศยานฯ	๗	โคกสะตอ	รือเสาะ	นราธิวาส	๕๐	๑๘๐	๑ พฤศจิกายน ๒๕๖๖
๑๗	รร.ต้นตันหยง	๗	รือเสาะ	รือเสาะ	นราธิวาส	๕๐	๑๘๐	๑ พฤศจิกายน ๒๕๖๖
๑๘	รร.คชด.บ้านละออ	๒	ศรีบรรพต	ศรีสาคร	นราธิวาส	๕๐	๑๘๐	๑ พฤศจิกายน ๒๕๖๖
๑๙	รร.คชด.บ้านดืออช่างกลปทุมวัน อนุสรณ์ ๑๓	๓	ศรีบรรพต	ศรีสาคร	นราธิวาส	๕๐	๑๘๐	๑ พฤศจิกายน ๒๕๖๖
๒๐	รร.บ้านไอร์บือแต	๔	ช้างเผือก	จะแนะ	นราธิวาส	๕๐	๑๘๐	๑ พฤศจิกายน ๒๕๖๖

ที่	พื้นที่					พันธุ์สัตว์ที่มอบ เปิดไข่ (ตัว)	อาหาร (กิโลกรัม)	วันที่ส่งมอบ
	สถานที่	หมู่ที่	ตำบล	อำเภอ	จังหวัด			
๒๑	รร.คชด.บ้านสินานนท์	๖	สุคีริน	สุคีริน	นราธิวาส	๕๐	๑๘๐	๑ พฤศจิกายน ๒๕๖๖
๒๒	รร.บ้านโคกสยา	๘	กะลุวอเหนือ	เมือง	นราธิวาส	๕๐	๑๘๐	๒๗ ตุลาคม ๒๕๖๖
๒๓	รร.บ้านโคกศิลา	๖	กะลุวอ	เมือง	นราธิวาส	๕๐	๑๘๐	๒๗ ตุลาคม ๒๕๖๖
๒๔	รร.นรินทรวิทยา	๙	บางปอ	เมือง	นราธิวาส	๕๐	๑๘๐	๒๗ ตุลาคม ๒๕๖๖
๒๕	รร.บ้านศาลาใหม่	๓	ศาลาใหม่	ตากใบ	นราธิวาส	๕๐	๑๘๐	๒๗ ตุลาคม ๒๕๖๖

๔.๓ แผนการส่งมอบ สุ่มารดาตั้งครรภ์และมารดาที่มีเด็กเล็ก (แม่และเด็ก)

ลำดับที่	อำเภอ	จำนวนเกษตรกร (ราย)	จำนวนไก่(ตัว)/ราย	รวมจำนวนไก่(ตัว)	หมายเหตุ
๑	เมืองนราธิวาส	๗๖	๕	๑๐๐	ดำเนินการส่งมอบแล้ว ๒๐ ราย คงเหลืออีก ๕๖ ราย
๒	จะแนะ	๒๕	๕	๑๒๕	ดำเนินการส่งมอบเรียบร้อยแล้ว
๓	ศรีสาคร	๗๘	๕	๓๙๐	ดำเนินการส่งมอบเรียบร้อยแล้ว
๔	รือเสาะ	๔๕	๕	๒๒๕	ดำเนินการส่งมอบเรียบร้อยแล้ว
๕	ตากใบ	๓๐	๕	๑๕๐	ดำเนินการส่งมอบเรียบร้อยแล้ว
๖	ยี่งอ	๘	๕	๔๐	กำลังดำเนินการ
๗	ระแงะ	๗	๕	๓๕	กำลังดำเนินการ
๘	สุคีริน	๑	๕	๕	กำลังดำเนินการ
รวม		๒๗๐	-	-	

(๕) การส่งมอบไก่พื้นเมืองให้กับเกษตรกร โครงการอันเนื่องมาจากพระราชดำริ หลักสูตร “การสร้างกระบวนการเรียนรู้แบบมีส่วนร่วม” ในพื้นที่ตำบลกะลุวอเหนือ อำเภอเมือง จังหวัดนราธิวาส

- พื้นที่บ้านค่าย หมู่ที่ ๒ จำนวน ๑๐ รายๆละ ๑๐ ตัว
- พื้นที่บ้านใหม่ หมู่ที่ ๕ จำนวน ๑๐ รายๆละ ๑๐ ตัว
- พื้นที่บ้านโคกสยา หมู่ที่ ๘ จำนวน ๑๐ รายๆละ ๑๐ ตัว
- พื้นที่บ้านคีรี หมู่ที่ ๑๐ จำนวน ๑๐ รายๆละ ๑๐ ตัว

๔. โครงการขยายพื้นที่ปลูกพืชอาหารสัตว์ ๕๐,๐๐๐ ไร่ (ศูนย์วิจัยและพัฒนาอาหารสัตว์นราธิวาส)

แผนการปฏิบัติการ (Action Plan) ขับเคลื่อนนโยบายของกรมปศุสัตว์ (DLD Co-ordinator: DLD-C) ประจำปีงบประมาณ ๒๕๖๗ แผนงาน/โครงการ แผนงานฟื้นฟูแปลงพืชอาหารสัตว์หลังน้ำลด

ที่	ขั้นตอนการดำเนินงาน	ค่าน้ำหนักร้อยละ	หน่วยนับ	แผน/เป้าหมาย	ปี 2566												ผู้รับผิดชอบ/ผู้ที่เกี่ยวข้อง		
					ต.ค.	พ.ย.	ธ.ค.	ม.ค.	ก.พ.	มี.ค.	เม.ย.	พ.ค.	มิ.ย.	ก.ค.	ส.ค.	ก.ย.			
1	ร่วมประชุมและวางแผนงาน แนวทางการดำเนินงาน ต่อปศุสัตว์จังหวัด	10	ครั้ง	1															ควอ.นราธิวาส
2	สำรวจความต้องการพื้นที่อาหารสัตว์	10	ครั้ง	1															ควอ.นราธิวาส ร่วมกับ สนง.ปศจ. และสนง.ปศอ.
3	จัดทำแผนการสนับสนุนพื้นที่อาหารสัตว์	10	ครั้ง	1															ควอ.นราธิวาส
4	จัดเตรียมแปลงผลิตฟ่อนพื้นที่อาหารสัตว์	20	ไร่	20															ควอ.นราธิวาส
5	สนับสนุนพื้นที่อาหารสัตว์ ให้แก่เกษตรกรที่เข้าร่วมโครงการ	20	ราย	50															ควอ.นราธิวาส
6	ติดตามให้คำแนะนำการจัดการแปลงพืชอาหารสัตว์ และการใช้ประโยชน์	20	ครั้ง	15															ควอ.นราธิวาส ร่วมกับ สนง.ปศจ. และสนง.ปศอ.
7	สรุปผลการดำเนินงาน	10	ครั้ง	1															ควอ.นราธิวาส

แผนการปฏิบัติการ (Action Plan) ขับเคลื่อนนโยบายของกรมปศุสัตว์ (DLD Co-ordinator: DLD-C) ประจำปีงบประมาณ ๒๕๖๗ แผนงาน/โครงการ การลดต้นทุนด้านอาหารสัตว์ในฟาร์มเกษตรกร

ที่	ขั้นตอนการดำเนินงาน	ค่าน้ำหนักร้อยละ	หน่วยนับ	แผน/เป้าหมาย	ปี 2566												ผู้รับผิดชอบ/ผู้ที่เกี่ยวข้อง		
					ต.ค.	พ.ย.	ธ.ค.	ม.ค.	ก.พ.	มี.ค.	เม.ย.	พ.ค.	มิ.ย.	ก.ค.	ส.ค.	ก.ย.			
1	ชี้แจงแผนงานและแนวทางการดำเนินงาน ต่อปศุสัตว์จังหวัด	10	ครั้ง	1															ควอ.นราธิวาส
2	สำรวจข้อมูลฟาร์ม ในพื้นที่ร่วมกับเจ้าหน้าที่ปศุสัตว์จังหวัด	30	อำเภอ	13															ควอ.นราธิวาส ร่วมกับ สนง.ปศจ. และสนง.ปศอ.
3	คัดเลือกพื้นที่เป้าหมายในการดำเนินงานตามแผนงานฯ	10	ฟาร์ม	10															ควอ.นราธิวาส ร่วมกับ สนง.ปศจ. และสนง.ปศอ.
4	ลงพื้นที่ติดตามฟาร์มเป้าหมาย การลดต้นทุนด้านอาหารสัตว์ อย่างน้อยฟาร์มละ 1 ครั้ง	30	ครั้ง	10															ควอ.นราธิวาส ร่วมกับ สนง.ปศจ. และสนง.ปศอ.
5	สรุปผลการดำเนินงาน ร้อยละของจำนวนฟาร์มที่เข้าร่วมโครงการสามารถลดต้นทุนด้านอาหารสัตว์ภายในฟาร์มได้	20	ร้อยละ	90															ควอ.นราธิวาส

แผนการปฏิบัติการ (Action Plan) ขับเคลื่อนนโยบายของกรมปศุสัตว์ (DLD Co-ordinator: DLD-C) ประจำปีงบประมาณ ๒๕๖๗ แผนงาน/โครงการ แผนสำรองเสียงการเตรียมความพร้อมรับมือการเกิดภัยพิบัติในพื้นที่

ที่	ขั้นตอนการดำเนินงาน	ค่าน้ำหนักร้อยละ	หน่วยนับ	แผน/เป้าหมาย	ปี 2566											ผู้รับผิดชอบ/ผู้ที่เกี่ยวข้อง			
					ต.ค.	พ.ย.	ธ.ค.	ม.ค.	ก.พ.	มี.ค.	เม.ย.	พ.ค.	มิ.ย.	ก.ค.	ส.ค.		ก.ย.		
1	ชี้แจงแผนงานและแนวทางการดำเนินงาน ต่อปศุสัตว์จังหวัด	10	ครั้ง	1															ศว.นราธิวาส
2	เตรียมความพร้อมผลิตเสบียงสัตว์ - เเสบียงสัตว์แห้ง จำนวน 84,000 กิโลกรัม - เเสบียงสัตว์หมัก จำนวน 10,000 กิโลกรัม - เเสบียงสัตว์สด จำนวน 21,000 กิโลกรัม - เเสบียงสัตว์TMR จำนวน 10,000 กิโลกรัม	30	กิโลกรัม	125,000														ศว.นราธิวาส	
3	สำรวจ/พิจารณาเกษตรกรในพื้นที่ ที่ได้รับผลกระทบร่วมกับเจ้าหน้าที่ปศุสัตว์จังหวัด	10	อำเภอ	13														ศว.นราธิวาส ร่วมกับ สنج.ปศจ. และสนง.ปศอ.	
4	ให้การสนับสนุนเสบียงสัตว์แก่เกษตรกรในพื้นที่ ที่ได้รับผลกระทบจากภัยพิบัติ	40	ราย	250														ศว.นราธิวาส ร่วมกับ สنج.ปศจ. และสนง.ปศอ.	
5	สรุปผลการดำเนินงาน การสนับสนุนเสบียงสัตว์แก่เกษตรกรในพื้นที่ ที่ได้รับผลกระทบจากภัยพิบัติ	10	ร้อยละ	100														ศว.นราธิวาส	

โควตาจัดสรรเสบียง หญ้าแห้ง ประจำปีงบประมาณ ๒๕๖๗

โควตาจัดสรร	ยอดจัดสรร		เบิกจ่าย		คงเหลือ	
	กิโลกรัม	ฟ่อน	กิโลกรัม	ฟ่อน	กิโลกรัม	ฟ่อน
ปศจ.นราธิวาส	84,000	4,200	84,000	4,200	-	-
ปศจ.ยะลา	70,000	3,500	40,000	2,000	30,000	1,500
ปศจ.ปัตตานี	70,000	3,500	35,420	1,771	34,580	1,729
ปศช. อนุมัติให้ ปศจ.นราธิวาส	56,000	2,800	50,640	2,532	5,360	268
ผอ.ศูนย์ฯ	212,100	10,605	85,360	4,268	126,740	6,337
ผอ.สำนัก	138,740	6,937	15,000	750	123,740	6,187
รวม	630,840	31,542	310,420	15,521	320,420	16,021
เสบียงสัตว์ ยอดยกมาปี2566			336,840	กิโลกรัม	16,842	ฟ่อน
ยอดเบิกเสบียง วันที่ 1/10/66-15/2/67			310,420	กิโลกรัม	15,521	ฟ่อน
ยอดเสบียง คงเหลือ ณ วันที่ 15/2/67			26,420	กิโลกรัม	1,321	ฟ่อน

การสนับสนุนเสบียงสัตว์ให้แก่เกษตรกรในพื้นที่จังหวัดนราธิวาส วันที่ ๑ ตุลาคม ๒๕๖๖ ถึง ๑๕ กุมภาพันธ์ ๒๕๖๗

1.หญ้าแห้ง (ปศจ/ปศช/ผอ.ศูนย์/ผอ.สำนัก)	230,000	กิโลกรัม	11,500	ฟ่อน
2.หญ้าแห้ง GAP	5,000	กิโลกรัม	250	ฟ่อน
3.อาหารผสมครบส่วน(TMR)	6,600	กิโลกรัม	60	ราย
4. หญ้าสด	21,000	กิโลกรัม	70	ราย
5.หญ้าหมัก	5,000	กิโลกรัม	25	ราย

จัดตั้งคลังเสบียงสัตว์ประจำตำบล จำนวน 2 แห่ง

แห่งที่ 1 สถานที่ตั้งหมู่ที่ 4 ตำบลโฆษิต อำเภอตากใบ จังหวัดนราธิวาส

แห่งที่ 2 สถานที่ตั้งหมู่ที่ 3 ตำบลสาวอ อำเภอรือเสาะ จังหวัดนราธิวาส

เพื่อสามารถลดปัญหาการขาดแคลนอาหารหยาบคุณภาพดี ในช่วงเกิดภัยธรรมชาติ และกรณีฉุกเฉินต่างๆ ให้แก่เกษตรกรที่ได้รับผลกระทบจากภัยพิบัติในพื้นที่ และเป็นการแก้ไขปัญหาเฉพาะหน้าได้ทันที

สรุปโควตาจัดสรรและคงเหลือเสบียงสัตว์ หน่วยงาน (ปศจ/ปศข)

โควตาจัดสรร	ยอดจัดสรร		เบิกจ่าย		คงเหลือ	
	กิโลกรัม	ฟอน	กิโลกรัม	ฟอน	กิโลกรัม	ฟอน
ปศจ.นราธิวาส	84,000	4,200	84,000	4,200	-	-
ปศข. อนุมัติให้ ปศจ.นราธิวาส	56,000	2,800	50,640	2,532	5,360	268
รวม	140,000	7,000	134,640	6,732	5,360	268

ผลการดำเนินงานการผลิตเสบียงสัตว์ (66 ไปพลางก่อน)

หน่วยนับ:กิโลกรัม

กิจกรรม	เป้าหมายการผลิต	ผลการปฏิบัติงาน	เปอร์เซ็นต์
1. หญ้าแห้ง	194,000 (9,700 ฟอน)	21,600(1,080 ฟอน)	11.13
2. หญ้าแห้ง GAP	9,900 (495 ฟอน)	6,940 (347 ฟอน)	70.10
3. พืชอาหารหมัก	6,600	5,000	75.8
4. หญ้าสด	13,900	21,000	151.1
5. TMR	6,600	6,600	100
6. คลังเสบียงสัตว์ประจำตำบล	3 แห่ง	3 แห่ง	100

๕. แผนปฏิบัติการการขับเคลื่อนนโยบายกรมปศุสัตว์ ของด่านกักกันสัตว์นราธิวาส (ด่านกักกันสัตว์นราธิวาส)

การเข้มงวดในการเคลื่อนย้ายสัตว์ และซากสัตว์ ตามข้อสั่งการของกองสารวัตร โดยให้ปศุสัตว์อำเภอตรวจเช็คการเคลื่อนย้ายว่าถูกต้องหรือไม่ ในการควบคุมโรคให้ทางจังหวัดทำแผนกิจกรรมต่างๆ

๖. โครงการอาหารเสริม (นม) โรงเรียน ประจำปีการศึกษา ๒๕๖๖ (กลุ่มพัฒนาคุณภาพสินค้าปศุสัตว์)

๗. โครงการโคบาลชายแดนใต้ (กลุ่มส่งเสริมและพัฒนาการปศุสัตว์ สำนักงานปศุสัตว์จังหวัดนราธิวาส)

สำหรับเรื่องการเบิกจ่ายในส่วนของค่าพันธุ์หญ้า โรงเรือนพันธุ์สัตว์ และค่าแม่พันธุ์โคพื้นเมืองครบถ้วนทั้ง ๑๖ กลุ่ม เป็นยอดเงิน ๒๐,๘๐๐,๐๐๐ บาท และส่วนการจ้างเจ้าหน้าที่ฟาร์ม ได้ทำการเบิกไปแล้ว ๑,๓๒๘,๑๐๐ บาท และยังมีเหลืออีก ๒,๖๗๑,๙๐๐ บาท ในการเบิกขออนุญาตให้แนบเอกสารที่กำหนดในคู่มือให้ครบถ้วน การเบิกจ่ายของแต่ละเดือน ยอดเท่าไร จำนวนกี่คน และ เป็นจำนวนกี่วัน

๘. แผนการเตรียมความพร้อมป้องกันการเกิดภัยพิบัติในพื้นที่ (กลุ่มยุทธศาสตร์และสารสนเทศการปศุสัตว์)

ประชุมการขับเคลื่อนนโยบายของกรมปศุสัตว์ (DLD Co-ordinator : DLD-C) ระดับจังหวัดนราธิวาส การขับเคลื่อนนโยบายของกรมปศุสัตว์จังหวัดนราธิวาส (DLD-) ด้านแผนการเตรียมความพร้อมป้องกันการเกิดภัยพิบัติในพื้นที่จังหวัดนราธิวาส ปี ๒๕๖๖ - ๒๕๖๗

๑.๑ โครงการช่วยเหลือเกษตรกรผู้ประสบภัยพิบัติอุทกภัย ปี ๒๕๖๖ - ๒๕๖๗ ผ่านมติ ก.ช.ภ.จ. เมื่อวันที่ ๘ กุมภาพันธ์ ๒๕๖๗ (ใช้เงินทศรองราชการของผู้ว่าราชการจังหวัด) จำนวนพื้นที่ ๑๐ อำเภอ เกษตรกรจำนวน ๑๐๗ ราย วงเงินขอรับการช่วยเหลือ ๖,๑๐๕,๙๘๐ บาท (หกล้านหนึ่งแสนห้าพันเก้าร้อยแปดสิบบาทถ้วน)

/จำนวน...

จำนวนสัตว์ตาย/สูญหาย

๑. โค ๑๗๓ ตัว
 ๒. แพะ ๒๙ ตัว
 ๓. กระบือ ๒ ตัว
 ๔. สุกร ๑๘ ตัว
 ๕. แพะ ๒๙ ตัว
 ๖. แกะ ๑ ตัว
 ๗. ไก่พื้นเมือง ๑๘๑ ตัว
 ๘. ไก่ไข่ ๒๐ ตัว
- รวมทั้งสิ้น ๔๒๔ ตัว

จำนวนเกษตรกรและวงเงินขอรับการช่วยเหลือ

ที่	อำเภอ	จำนวนเกษตรกร (ราย)	วงเงินขอรับการช่วยเหลือ (บาท)
1	ตากใบ	7	129,000
2	บาเจาะ	6	192,000
3	ยี่งอ	9	417,000
4	ศรีสาคร	36	3,127,840
5	แว้ง	4	211,000
6	สุคีริน	12	848,500
7	สุโหงโกลก	5	131,000
8	สุโหงปาดี	5	78,000
9	จะแนะ	18	694,640
10	เจาะไอร้อง	5	277,000
รวม		107	6,105,980

๑.๒ โครงการช่วยเหลือเกษตรกรผู้ประสบภัยพิบัติอุทกภัย ปี ๒๕๖๖ - ๒๕๖๗ อยู่ระหว่างการเสนอ ก.ช.ภ.จ. วันที่ ๒๒ กุมภาพันธ์ ๒๕๖๗ ผ่านการประชุม ก.ช.ภ.อ. แล้วแต่ยังไม่ผ่าน ก.ช.ภ.จ.

ที่	อำเภอ	จำนวนเกษตรกร (ราย)	วงเงินขอรับการช่วยเหลือ (บาท)
1	เมือง	140	8,770,440
2	ระแงะ	137	8,203,620
3	รือเสาะ	168	15,226,280
รวม		445	32,200,340

๑.๓ โครงการช่วยเหลือเกษตรกรผู้ประสบภัยพิบัติอุทกภัย ปี ๒๕๖๖ – ๒๕๖๗ อยู่ระหว่างการเสนอ ก.ช.ภ.อ.

อำเภอ	จำนวนเกษตรกร (ราย)	วงเงินขอรับการช่วยเหลือ (บาท)
รือเสาะ	132	13,375,000

แผนการดำเนินงานและแผนกำหนดการส่งหลักฐาน

๑. จังหวัดนราธิวาสได้ให้หน่วยงานจัดทำหนังสือขออนุมัติขยายระยะเวลาการให้ความช่วยเหลือไป อีก ๖๐ วัน นับจากวันสิ้นสุดการให้ความช่วยเหลือในวันที่ ๒๑ กุมภาพันธ์ ๒๕๖๗ โดยให้เร่งรัดส่งหลักฐานต่างๆ และใน

การให้ความช่วยเหลือให้แล้วเสร็จ ภายในที่จังหวัดกำหนด *ร่อนหนังสือการอนุมัติการขยายเวลาจากจังหวัด

๒. สำหรับปศุสัตว์อำเภอที่ผ่านการประชุม ก.ช.ภ.อ. และ ก.ช.ภ.จ. ให้ดำเนินการส่งหลักฐานต่างๆ ตามที่ได้แจ้งไว้ใน E-mail ภายในระยะเวลาที่กำหนด

๓. ความก้าวหน้าดำเนินงาน การช่วยเหลือเกษตรกรผู้ประสบภัย

๓.๑ การตรวจสอบและรวบรวมข้อมูลของ ๑๐ อำเภอที่ผ่านการประชุม ก.ช.ภ.จ. เพื่อส่งจังหวัดนราธิวาส ดำเนินต่อไป

๓.๒ ตรวจสอบและเตรียมข้อมูลการเสนอโครงการ ก.ช.ภ.จ. ๓ อำเภอ ได้แก่ อำเภอเมืองนราธิวาส อำเภอระแงะ และอำเภอรือเสาะ (เสนอวันที่ ๒๒ กุมภาพันธ์ ๒๕๖๗)

๙. ศูนย์วิจัยและบำรุงพันธุ์สัตว์นราธิวาส

๑. การสำรวจและเผ่าระวังโรคสมองอักเสบในแพะของศูนย์วิจัยและบำรุงพันธุ์สัตว์นราธิวาส ทางปศุสัตว์เขต ๙ มีแผนจะลงมาเจาะเลือดแพะภายในศูนย์วิจัยและบำรุงพันธุ์สัตว์นราธิวาส และทางศูนย์วิจัยและบำรุงพันธุ์สัตว์นราธิวาสได้แจ้งทางปศุสัตว์เขต ๙ ว่าทางศูนย์วิจัยและบำรุงพันธุ์สัตว์นราธิวาส เมื่อ ๒ วันที่ผ่านมา ได้ทำการเจาะเลือดแพะส่งทางศูนย์ตอนใต้ และศูนย์วิจัยและบำรุงพันธุ์สัตว์นราธิวาสได้ติดต่อไปทางศูนย์ตอนใต้ขอเลือดแพะที่ทำการส่งตรวจไป เพื่อนำมาตรวจหาโรคไข้มองอักเสบ

๒. วันที่ ๑๙ -๒๐ ทางศูนย์ผสมเทียมลงมาตรวจคุณภาพน้ำเชื้อของไก่เบตง หากหมู่บ้านเกษตรกรหมู่ โนะสนใจจะนำเปิดไข่มตรวจคุณภาพน้ำเชื้อ สามารถตรวจได้ที่ศูนย์วิจัยและบำรุงพันธุ์สัตว์นราธิวาส

๑๐. แผนการเตรียมความพร้อมในการป้องกันเกิดโรคระบาดสัตว์ (กลุ่มพัฒนาสุขภาพสัตว์)

มติที่ประชุม รับทราบ

ระเบียบวาระที่ ๑ เรื่องที่ประธานแจ้งให้ที่ประชุมทราบ

ประธาน โดยแจ้งให้ดำเนินการเข้มงวดตรวจสอบการนำเข้า นำออก นำผ่าน และการเคลื่อนย้ายสัตว์หรือซากสัตว์ โดยให้ได้ดำเนินการตรวจสอบการเคลื่อนย้ายสัตว์หรือ ซากสัตว์โดยเฉพาะโค ตามที่ปรากฏเป็นข่าวมีการลักลอบส่งออกตามแนวชายแดนประเทศเพื่อนบ้าน

โดย...

โดยไม่ได้รับอนุญาตจากกรมปศุสัตว์ อันเป็นความผิดตามมาตรา ๓๑ แห่งพระราชบัญญัติโรคระบาดสัตว์ พ.ศ. ๒๕๕๘ และเพื่อให้การเคลื่อนย้ายโคเข้าในพื้นที่จังหวัดนราธิวาส เป็นไปตามระเบียบกรมปศุสัตว์ ว่าด้วยการเคลื่อนย้ายสัตว์หรือซากสัตว์ เข้าในพื้นที่เขตควบคุมโรคระบาด ชนิดปากและเท้าเปื่อยในภาคใต้ของ ประเทศไทย พ.ศ. ๒๕๕๙ เพื่อเป็นการป้องกันการเกิดโรคระบาดสัตว์ที่เกิดขึ้นจากการลักลอบ นำเข้า นำออก นำผ่านราชอาณาจักรซึ่งสัตว์หรือซากสัตว์ และลดความเสี่ยงในการแพร่กระจายของโรคจากการเคลื่อนย้ายสัตว์หรือซากสัตว์ผิดกฎหมาย

จึงขอให้ท่านกำกับสัตว์นราธิวาส และปศุสัตว์อำเภอทุกอำเภอ ตรวจสอบการเคลื่อนย้ายสัตว์หรือซากสัตว์ ที่มีการเคลื่อนย้ายเข้าพื้นที่จังหวัดนราธิวาส ให้เป็นไปตามเงื่อนไข ตามใบอนุญาตอย่างเคร่งครัดทุกครั้งที่มีการเคลื่อนย้ายตามมาตรา ๓๔ แห่งพระราชบัญญัติโรคระบาดสัตว์ พ.ศ. ๒๕๕๘

หัวหน้าส่วนราชการ และนายอำเภอ ได้รับการแต่งตั้ง / ย้ายมาดำรงตำแหน่งใหม่

๑.๑ ว่าที่ร้อยตรี ตระกูล โทธรรม รองผู้ว่าราชการจังหวัดปัตตานี ได้รับการแต่งตั้งให้ดำรงตำแหน่งผู้ว่าราชการจังหวัดนราธิวาส

๑.๒ นายสิทธิชัย สวัสดิ์แสน รองผู้ว่าราชการจังหวัดปทุมธานี ย้ายดำรงตำแหน่ง รองผู้ว่าราชการจังหวัดนราธิวาส

๑.๓ นายฉัตรชัย อุษาทะ รองผู้ว่าราชการจังหวัดพัทลุง ย้ายดำรงตำแหน่ง รองผู้ว่าราชการจังหวัดนราธิวาส

๑.๔ นายวีรพัฒน์ บุญซริก ผู้ตรวจราชการกรมโยธาธิการและผังเมือง ได้รับการแต่งตั้งดำรงตำแหน่งรองผู้ว่าราชการจังหวัดนราธิวาส

๑.๕ นายโยฮัน เบ็ญฮาวัน นายอำเภอปาพะยอม จังหวัดพัทลุง ย้ายดำรงตำแหน่ง นายอำเภอจะนะ จังหวัดนราธิวาส

๑.๖ นายชูปัยัน แดะมาะเล็ง นายอำเภอร่อนพิบูลย์ จังหวัดนครศรีธรรมราช ย้ายดำรงตำแหน่ง นายอำเภอเรือเสาะ จังหวัดนราธิวาส

๑.๗ นายธีรศักดิ์ สังข์โชติ จำจังหวัดยะลา รักษาการแทนนายอำเภอภูพาน จังหวัดสกลนคร ได้รับการแต่งตั้งดำรงตำแหน่ง นายอำเภอสุคีริน จังหวัดนราธิวาส

๑.๘ ว่าที่ร้อยตรี จิรัชย์ ศิริวัลลภ นายอำเภอเมืองนราธิวาส จังหวัดนราธิวาส ไปรับตำแหน่ง นายอำเภอตากใบ จังหวัดนราธิวาส

๑.๙ นายรุสดี ปูรียา นายอำเภอแว้ง จังหวัดนราธิวาส ไปรับตำแหน่ง นายอำเภอเมืองนราธิวาส จังหวัดนราธิวาส

๑.๑๐ นายประยุทธ ทองพุ่ม หัวหน้ากลุ่มงานบริหารงานปกครอง อำเภอโคกโพธิ์ จังหวัดปัตตานี ได้รับการแต่งตั้งให้ดำรงตำแหน่ง นายอำเภอแว้ง จังหวัดนราธิวาส

๑.๑๑ นายกำพู เพชรธรรมรงค์ พนักงานจังหวัดบึงกาฬ ย้ายมาดำรงตำแหน่ง พนักงานจังหวัดนราธิวาส

๑.๑๒ นายบุญส่ง แก้วขาว นักวิเคราะห์นโยบายและแผนชำนาญการพิเศษ สำนักงานอุตสาหกรรมจังหวัดพระนครศรีอยุธยา ได้รับการแต่งตั้งให้ดำรงตำแหน่ง อุตสาหกรรมจังหวัดนราธิวาส

๑.๑๓ นายประเสริฐ กองสง นักวิชาการปฏิรูปที่ดินชำนาญการพิเศษ สำนักงานปฏิรูปที่ดินจังหวัดนราธิวาส ได้รับการแต่งตั้งให้ดำรงตำแหน่ง ปฏิรูปที่ดินจังหวัดนราธิวาส

๑.๑๔ นายพิสิฏฐ์ แสงมณี นายช่างชลประทาน โครงการชลประทานพหลุง สำนักงานชลประทานที่ ๑๖ ย้ายมาดำรงตำแหน่ง ผู้อำนวยการโครงการส่งน้ำและบำรุงรักษาบางนรา สำนักงานชลประทานที่ ๑๗ (โครงการส่งน้ำฯ)

๑.๑๕ นายยงยุทธ สุวรรณ นักวิชาการเกษตรชำนาญการพิเศษ สถานีพัฒนาที่ดินนราธิวาส สำนักงานพัฒนาที่ดินเขต ๑๒ ได้รับการแต่งตั้งให้ดำรงตำแหน่ง ผู้อำนวยการสถานีพัฒนาที่ดินนราธิวาส สำนักงานพัฒนาที่ดินเขต ๑๒

๑.๑๖ นายพงษ์สุวัจน์ ไชยตันเทือก เจ้าพนักงานที่ดินจังหวัด (สาขา) ส. สำนักงานที่ดินจังหวัด ขอนแก่น ได้รับการแต่งตั้งให้ดำรงตำแหน่ง เจ้าพนักงานที่ดินจังหวัด ส. สำนักงานที่ดินจังหวัดนราธิวาส

มติที่ประชุม **รับทราบ**

ระเบียบวาระที่ ๒ **เรื่องรับรองรายงานการประชุม**

ตามที่ สำนักงานปศุสัตว์จังหวัดนราธิวาส ได้จัดการประชุมครั้งที่ ๔/๒๕๖๗ เมื่อวันที่ วันอังคาร ที่ ๖ กุมภาพันธ์ ๒๕๖๗ จัดทำรายงานการประชุมจำนวน ๒๐ หน้า แจกเวียนให้ผู้เข้าร่วมประชุม และผู้เกี่ยวข้องทราบ เพื่อดำเนินการตรวจสอบรายงานการประชุม จึงขอให้ที่ประชุมพิจารณารับรองรายงานการประชุม

มติที่ประชุม **รับรองรายงานการประชุม ครั้งที่ ๔/๒๕๖๗ เมื่อวันที่ วันอังคาร ที่ ๖ กุมภาพันธ์ ๒๕๖๗**

ระเบียบวาระที่ ๓ **เรื่องเกี่ยวข้องกับหน่วยงานที่เข้าร่วมประชุม**

๓.๑ ศูนย์วิจัยและพัฒนาอาหารสัตว์นราธิวาส

-

๓.๒ ศูนย์วิจัยและบำรุงพันธุ์สัตว์นราธิวาส

-

๓.๓ ด้านกักกันสัตว์นราธิวาส

-

มติที่ประชุม **รับทราบ**

ระเบียบวาระที่ ๔ **เรื่องเพื่อทราบ**

๔.๑ ฝ่ายบริหารทั่วไป

นางสาวปิยภรณ์ สุขแก้ว เจ้าพนักงานธุรการชำนาญงาน

คำสั่งกรมปศุสัตว์ เรื่องย้ายข้าราชการ โดย นางสาววิภารัตน์ ชูเชิด นายแพทย์กลุ่มพัฒนาคุณภาพสินค้าปศุสัตว์ ของสำนักงานปศุสัตว์จังหวัดนราธิวาส ได้ย้ายไปรับตำแหน่ง นายสัตวแพทย์สำนักงานปศุสัตว์อำเภอเทพา จังหวัดสงขลา

มติที่ประชุม

รับทราบ

๔.๒ กลุ่มยุทธศาสตร์และสารสนเทศการปศุสัตว์

นายกระจำจ หนวกสกุล หัวหน้ากลุ่มยุทธศาสตร์และสารสนเทศการปศุสัตว์

๑. การดำเนินการสำรวจและปรับปรุงทะเบียนเกษตรกรผู้เลี้ยงสัตว์ ปี ๒๕๖๗

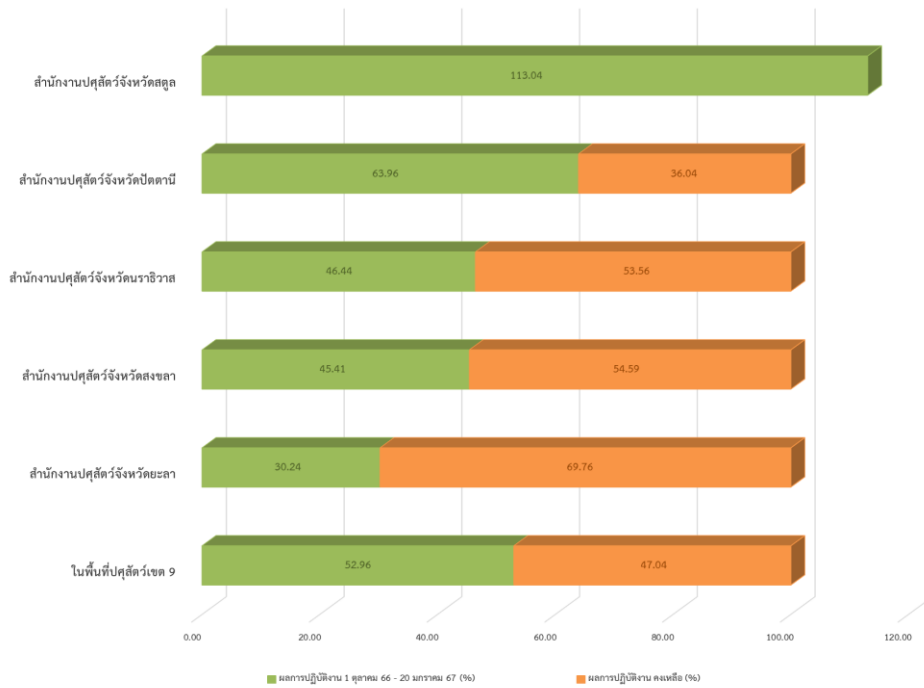
๑.๑ ความก้าวหน้าการปรับปรุงทะเบียนเกษตรกรผู้เลี้ยงสัตว์ ข้อมูล ณ วันที่ ๒๐ มกราคม ๒๕๖๗

๑.๑.๑ ดำเนินการปรับปรุง จำนวน ๑๘,๖๖๙ ราย

๑.๑.๒ คิดเป็นร้อยละ ๔๖.๔๔ ของเป้าหมายที่ได้รับ

๑.๑.๓ เป้าหมาย ๔๐,๒๐๐ ราย

แผนภูมิแสดงการปรับปรุงข้อมูลเกษตรกรผู้เลี้ยงสัตว์ ปี 2567
พื้นที่ปศุสัตว์เขต 9 (1 ตุลาคม 2566 - 20 มกราคม 2567)



๑.๒ การดำเนินงานการปรับปรุงทะเบียนเกษตรกรผู้เลี้ยงสัตว์

๑.๑.๑ เร่งรัดให้ดำเนินการปรับปรุงทะเบียนเกษตรกรผู้เลี้ยงสัตว์ให้แล้วเสร็จภายในกำหนดวันที่ ๓๑ มีนาคม ๒๕๖๗ ตามเป้าหมายที่ได้รับ

๑.๑.๒ ให้ตรวจสอบข้อมูลและปรับปรุงข้อมูลทะเบียนเกษตรกรผู้เลี้ยงสัตว์ในระบบฯ กรณีที่เกษตรกรได้รับความเสียหาย กรณีสัตว์ตาย/สูญหาย เนื่องจากภัยพิบัติ (อุทกภัย) ช่วงเดือนธันวาคม ๒๕๖๖ จำนวน ๑๓ อำเภอ โดยให้ทำการลบจำนวนสัตว์ตาย/สูญหาย

๒. แผนการพัฒนาตัวชี้วัดการพัฒนาผู้ได้บังคับบัญชา รอบที่๑/๒๕๖๗ ของสำนักงานปศุสัตว์จังหวัดนราธิวาส

๒.๑ เป้าหมาย : ข้าราชการ ร้อยละ ๖๐ ของข้าราชการทั้งหมด ไม่รวมผู้บริหาร

: พนักงานราชการ ร้อยละ ๖๐ ของพนักงานราชการทั้งหมด

๒.๒ แผนการพัฒนา ระหว่างวันที่ ๒๗ - ๒๙ กุมภาพันธ์ ๒๕๖๗

๒.๓ หลักสูตรการเรียน คนละ ๒ สูตร ดังนี้

๒.๑.๑ เรื่องความมั่นคงความปลอดภัยบนอินเทอร์เน็ตและการปฏิบัติตน สำหรับข้าราชการยุคดิจิทัล (ด้านทักษะดิจิทัล)

๒.๑.๒ เรื่องการสร้างทีมงานที่มีประสิทธิภาพ (ทักษะในการปฏิบัติงานเพื่อขับเคลื่อนภารกิจภาครัฐอย่างมีประสิทธิภาพ)

๒.๔ วิธีการเรียน ผ่าน e-Learning ของสำนักงาน กพ.

แผนกำหนดการพัฒนาตามตัวชี้วัดการพัฒนาผู้บังคับบัญชารอบที่ ๑/๒๕๖๗

- สำนักงานปลัดจังหวัดนครราชสีมา โดยกลุ่มยุทธศาสตร์ฯจะส่งรายชื่อผู้เข้ารับการพัฒนา และรายละเอียดโครงการพัฒนาฯ ให้กลุ่ม/ฝ่าย และปลัดจังหวัดอำเภอ ภายในวันที่ ๒๑ กุมภาพันธ์ ๒๕๖๗

- กำหนดการส่งหลักฐานหลังการพัฒนา ให้ผู้รับการพัฒนาส่งหลักฐาน ภายในวันที่ ๕ มีนาคม ๒๕๖๗ ส่งทาง E-mail : Pvlo_naw@dld.go.th

๓. โครงการยกระดับฟาร์มเลี้ยงปลุสสัตว์และการแปรรูป สร้างอาชีพเพิ่มรายได้เศรษฐกิจฐานรากเพื่อความมั่นคง มั่งคั่ง ชายแดนใต้ (งบพัฒนาจังหวัดภาคใต้ชายแดน พ.ศ. ๒๕๖๗)

- กิจกรรมพัฒนาศักยภาพและเพิ่มฐานการผลิตสัตว์ปีกสร้างอาชีพเพิ่มรายได้ ลดรายจ่าย

- งบประมาณการดำเนินงาน ๒,๘๒๔,๐๐๐ บาท

- เป้าหมายเกษตรกร จำนวน ๖๐๐ ราย พื้นที่ ๑๓ อำเภอ

มติที่ประชุม

รับทราบ

๔.๓ กลุ่มพัฒนาสุขภาพสัตว์

นายเจตนา รัตนยุคล นายสัตวแพทย์ชำนาญการพิเศษ

๑. ได้รับแจ้งจากสำนักงานสาธารณสุขจังหวัดนครราชสีมา ว่าในพื้นที่จังหวัดนครราชสีมา ไม่มีผู้เสียชีวิตโรคไข้สมองอักเสบโดยไม่ทราบสาเหตุ จากที่ผ่านมามาจนถึงปัจจุบัน จึงขอให้ท่านปลัดจังหวัดอำเภอ แจ้งประชาสัมพันธ์ให้หน่วยงานท้องถิ่นในพื้นที่รับทราบ เพื่อดำเนินการตามหลักเกณฑ์การสร้างพื้นที่ปลอดโรคพิษสุนัขบ้าในระดับท้องถิ่น ต่อไป

๒. ติดตามการส่งตัวอย่างเพื่อตรวจโรคพิษสุนัขบ้า เนื่องจากเป็นหนึ่งในหลักเกณฑ์การสร้างพื้นที่ปลอดโรคพิษสุนัขบ้าในระดับท้องถิ่น จึงขอแจ้งให้ท่านปลัดจังหวัดอำเภอ ดำเนินการส่งตัวอย่างเพื่อตรวจโรคพิษสุนัขบ้า ต่อไป

มติที่ประชุม

รับทราบ

๔.๔ กลุ่มพัฒนาคุณภาพสินค้าปลุสสัตว์

นายสุวัจน์ สุนเนิน นายสัตวแพทย์ชำนาญการพิเศษ

การตรวจติดตามโครงการนมโรงเรียนได้มอบหมายให้ปลัดจังหวัดอำเภอสุ่มตรวจติดตามอำเภอละ ๒ โรงเรียน ผลการดำเนินงาน มีปลัดจังหวัดอำเภอส่งมาแล้วบางส่วน และขอให้ปลัดจังหวัดอำเภอที่ยังไม่ส่งรายงานตรวจติดตามเร่งดำเนินการวาระจังหวัดกลุ่มสินค้า ทางสำนักงานปลัดจังหวัดเขต ๙ แจ้งจัดประชุมอบรม GAP

/ไก่เนื้อ...

มติที่ประชุม

รับทราบ

๔.๖ งานปศุสัตว์ โครงการศูนย์ศึกษาการพัฒนาพิกุลทอง
นางกนกรส แสงสุวรรณ นักวิชาการสัตวบาลชำนาญการ

-

๔.๗ ศูนย์สาธิตการเลี้ยงสัตว์ โครงการหมู่บ้านปศุสัตว์-เกษตรมูโนะ
แผนงานการเลี้ยงสัตว์สาธิตและการผลิตลูกแพะแกะ

กิจกรรม	ปี 2567	รายละเอียด
1. เลี้ยงสัตว์สาธิต		
- แพะ - แกะ	30	ตัว (พันธุ์สัตว์หน่วยงาน)
- ผลิตลูกแพะ - แกะ	30	ตัว (พันธุ์สัตว์หน่วยงาน)
- พ่อแม่พันธุ์สัตว์ปีก	60	ตัว (พันธุ์สัตว์หน่วยงาน)
- ผลิตลูกสัตว์ปีก	600	ตัว (พันธุ์สัตว์หน่วยงาน)
- บำรุงรักษาแปลงหญ้าพืชอาหารสัตว์	40	ไร่
2. ผักอบรมเกษตรกร		ราย
สร้างกระบวนการเรียนรู้แบบมีส่วนร่วม	2/20	ครั้ง/ราย
3. พัฒนาอาชีพเกษตรกร	2/20	กลุ่ม/ราย

พ่อแม่พันธุ์แพะ-แกะ	30 ตัว
- ผลิตลูกแพะ-แกะ(คละเพศ)	30 ตัว

ผลการดำเนินงาน ด้านแพะแกะ นับตั้งแต่ ตุลาคม ๒๕๖๖ – มกราคม ๒๕๖๗

- พ่อแม่พันธุ์แพะแกะ ๓๐ ตัว
 - แพะ ๒๐ ตัว พ่อพันธุ์ ๒ แม่พันธุ์ ๑๘ ตัว
 - แกะ ๑๐ ตัว พ่อพันธุ์ ๒ แม่พันธุ์ ๘ ตัว
- สถานะปัจจุบัน ของพ่อแม่พันธุ์แพะแกะ
 - คงเหลือพ่อแม่พันธุ์แพะแกะทั้งหมด ๒๘ ตัว
 - แม่พันธุ์แพะ ตาย ๒ ตัว ตายเมื่อวันที่ ๒๑ ธันวาคม ๒๕๖๖ และ ตายเมื่อวันที่ ๑๐ มกราคม ๒๕๖๗
- ผลิตลูกแพะแกะ ๓๐ ตัว
 - ลูกเกิดทั้งหมด ๑๐ ตัว
 - แพะ ๘ ตัว ผู้ ๒ เมีย ๖
 - แกะ ๒ ตัว ผู้ ๒ เมีย
- สถานะปัจจุบัน ของลูกแพะแกะ
 - คงเหลือลูกแพะแกะทั้งหมด ๘ ตัว
 - ลูกแพะตาย ๒ ตัว ผู้ ๑ เมีย ๑

แผนงานการเลี้ยงสัตว์สาคิตและการผลิตสัตว์ปีก

กิจกรรม	ปี 2567	รายละเอียด
1. เลี้ยงสัตว์สาคิต		
- แพะ - แกะ	30	ตัว (พันธุ์สัตว์หน่วยงาน)
- ผลิตลูกแพะ - แกะ	30	ตัว (พันธุ์สัตว์หน่วยงาน)
- พ่อแม่พันธุ์สัตว์ปีก	60	ตัว (พันธุ์สัตว์หน่วยงาน)
- ผลิตลูกสัตว์ปีก	600	ตัว (พันธุ์สัตว์หน่วยงาน)
- บำรุงรักษาแปลงหญ้าพืชอาหารสัตว์	40	ไร่
2. ผูกอบรมเกษตรกร		ราย
สร้างกระบวนการเรียนรู้แบบมีส่วนร่วม	2/20	ครั้ง/ราย
3. พัฒนาอาชีพเกษตรกร	2/20	กลุ่ม/ราย

พ่อแม่พันธุ์เปิดเทศและไก่พื้นเมือง	60 ตัว
- ผลิตลูกเปิดเทศและไก่พื้นเมือง (คละเทศ)	600 ตัว
พ่อแม่พันธุ์เปิดไข่	105 ตัว
- ผลิตลูกเปิดไข่ (เทศเมีย)	1,700 ตัว
พ่อแม่พันธุ์เปิดอีเหลียง	20 ตัว
- ผลิตลูกเปิดอีเหลียง (คละเทศ)	200 ตัว

ผลการดำเนินงาน ด้านสัตว์ปีก (เปิดเทศ ลูกไก่พื้นเมือง) นับตั้งแต่ ตุลาคม ๒๕๖๖ – มกราคม ๒๕๖๗

- พ่อแม่พันธุ์รวมกัน ๖๐ ตัว

สถานะปัจจุบัน พ่อแม่พันธุ์เปิดเทศ ๔๗ ตัว พ่อแม่พันธุ์ไก่พื้นเมือง ๑๓ ตัว และมีผลผลิต ๖๐-๗๐ เปอร์เซ็นต์/วัน

- ผลิตลูกเปิดเทศ ไก่พื้นเมือง ๖๐๐ ตัว

สถานะปัจจุบัน ลูกเกิดเปิดเทศ ๒๐๐ ตัว อยู่ระหว่างการฟัก เพิ่ม ลูกเกิดไก่พื้นเมือง ๖๗ ตัว อยู่ระหว่างการฟัก เพิ่ม รวมยอดการผลิตลูก ผลิตลูกแล้ว ๒๖๗ ตัว คงเหลือ ๓๓๓ ตัว

- พ่อแม่พันธุ์เปิดไข่ ๑๐๕ ตัว

- ผลิตลูกเปิดไข่ (เทศเมีย) ๑,๗๐๐ ตัว

สถานะปัจจุบัน พ่อพันธุ์ ๒๕ ตัว แม่พันธุ์ ๘๐ ตัว มีผลผลิต ๙๐-๑๐๐ เปอร์เซ็นต์/วัน ลูกเกิด (เทศเมีย) ๒๑๗ ตัว

- พ่อแม่พันธุ์เปิดอีเหลียง ๒๐ ตัว

- ผลิตลูกเปิดอีเหลียง (คละเทศ) ๒๐๐ ตัว

สถานะปัจจุบัน พ่อพันธุ์ ๔ ตัว แม่พันธุ์ ๑๖ ตัว มีผลผลิต ๒๐ เปอร์เซ็นต์/วันเนื่องจากแม่พันธุ์อยู่ระหว่างการปลัดขิน ลูกเกิดเปิดอีเหลียง คละเทศ ๒๐๐ ตัว

แผนงานการบำรุงรักษาแปลงพืชอาหารสัตว์

กิจกรรม	ปี 2567	รายละเอียด
1. เลี้ยงสัตว์สาคิต		
- แพะ - แกะ	30	ตัว (พันธุ์สัตว์หน่วยงาน)
- ผลิตลูกแพะ - แกะ	30	ตัว (พันธุ์สัตว์หน่วยงาน)
- พ่อแม่พันธุ์สัตว์ปีก	60	ตัว (พันธุ์สัตว์หน่วยงาน)
- ผลิตลูกสัตว์ปีก	600	ตัว (พันธุ์สัตว์หน่วยงาน)
- บำรุงรักษาแปลงหญ้าพืชอาหารสัตว์	40	ไร่
2. ผูกอบรมเกษตรกร		ราย
สร้างกระบวนการเรียนรู้แบบมีส่วนร่วม	2/20	ครั้ง/ราย
3. พัฒนาอาชีพเกษตรกร	2/20	กลุ่ม/ราย

บำรุงรักษาแปลงพืชอาหารสัตว์	40 ไร่
-----------------------------	--------

ผลการดำเนินงาน ด้านการบำรุงรักษาแปลงพืชอาหารสัตว์ นับตั้งแต่ ตุลาคม ๒๕๖๖ – มกราคม ๒๕๖๗

- บำรุงรักษาแปลงพืชอาหารสัตว์ ๔๐ ไร่

สถานะปัจจุบัน ดำเนินการแล้วประมาณ ๒๐ เปอร์เซ็นต์

แผนงานการฝึกอบรมเกษตรกร

กิจกรรม	ปี 2567	รายละเอียด
1. เลี้ยงสัตว์สัตว์		
- แพะ - แกะ	30	ตัว (พันธุ์สัตว์หน่วยงาน)
- ผลิตลูกแพะ - แกะ	30	ตัว (พันธุ์สัตว์หน่วยงาน)
- พ่อแม่พันธุ์สัตว์ปีก	60	ตัว (พันธุ์สัตว์หน่วยงาน)
- ผลิตลูกสัตว์ปีก	600	ตัว (พันธุ์สัตว์หน่วยงาน)
- บำรุงรักษาแปลงพืชอาหารสัตว์	40	ไร่
2. ฝึกอบรมเกษตรกร		ราย
สร้างกระบวนการเรียนรู้แบบมีส่วนร่วม	2/20	ครั้ง/ราย
พัฒนาอาชีพเกษตรกร	2/20	กลุ่ม/ราย

สร้างกระบวนการเรียนรู้แบบมีส่วนร่วม (ครั้ง/ราย)	2/20
---	------

พัฒนาอาชีพเกษตรกร (ครั้ง/ราย)	2/20
-------------------------------	------

ผลการดำเนินงาน ด้านการฝึกอบรมเกษตรกร นับตั้งแต่ ตุลาคม ๒๕๖๖ – มกราคม ๒๕๖๗

- สร้างกระบวนการเรียนรู้แบบมีส่วนร่วม ๒ ครั้ง ๒๐ ราย

สถานะปัจจุบัน ดำเนินการแล้ว ๒ ครั้ง ๒๐ ราย ดำเนินการตั้งแต่วันที่ ๒๖ และ ๒๗ ธันวาคม ๒๕๖๖ โดยเลือกเกษตรกรในพื้นที่ หมู่ ๓ ตำบลบางขุน

- พัฒนาอาชีพเกษตรกร ๒ ครั้ง ๒๐ ราย

สถานะปัจจุบัน ดำเนินการเลือกเกษตรกรเรียบร้อยแล้ว ดำเนินการส่งเสริมการเลี้ยงเบ็ดเตล็ดเพื่อแนวทางการพัฒนาอาชีพ รอบ งบประมาณ เพื่อสนับสนุนวัสดุการเกษตรต่อไป

- งานอื่นๆตามที่ได้รับมอบหมาย

๑. ปลุกพืชอาหารสัตว์ จำนวน ๕๐ ไร่ ดำเนินแล้ว ๑๐๐ เปอร์เซ็นต์

สถานะปัจจุบัน อยู่ระหว่างการกำจัดวัชพืช และหว่านปุ๋ย

๒. สร้างโรงเรือนสัตว์ปีก ชั่วคราว ยังไม่ดำเนินการ

๓. กั้นรั้วรอบสระบัว ดำเนินแล้ว ๙๐ เปอร์เซ็นต์

๔. กิจกรรมสร้างภูมิคุ้มกัน ป้องกันโรคปากและเท้าเปื่อย ดำเนินแล้ว ๑๐๐ เปอร์เซ็นต์

๕. กั้นรั้วรอบแปลงพืชอาหารสัตว์ จำนวน ๕๐ ไร่ ดำเนินแล้ว ๕๐ เปอร์เซ็นต์

มติที่ประชุม

รับทราบ

๔.๘ ปศุสัตว์อำเภอตากใบ

นายวาทีศย์ สมิง ปศุสัตว์อำเภอสุโขทัย รักษาราชการแทน ปศุสัตว์อำเภอตากใบ

-

๔.๙ ปศุสัตว์อำเภอสุนทรวิชัย

นายแทน รังเสาร์ ปศุสัตว์อำเภอสุนทรวิชัย

-

๔.๑๐ ปศุสัตว์อำเภอเรือเสาะ

นายสาทร แสงสุวรรณ ปศุสัตว์อำเภอเรือเสาะ

๔.๑๑ ปศุสัตว์อำเภอเจาะไอร้อง

นายอนุวัติ แยกบรอย ปศุสัตว์อำเภอเจาะไอร้อง

๔.๑๒ ปศุสัตว์อำเภอแว้ง

นายชัยณรงค์ แก้วเจือ ปศุสัตว์อำเภอแว้ง

มติที่ประชุม	รับทราบ
ระเบียบวาระที่ ๕	เรื่องเพื่อพิจารณา
มติที่ประชุม	-
ระเบียบวาระที่ ๖	เรื่องอื่นๆ
มติที่ประชุม	-
เลิกประชุม	เวลา ๑๒.๐๐ น.

(ลงชื่อ).....

(นายสาธิต แก้วชู)
พนักงานผู้ช่วยสัตวบาล
ผู้จัดรายงานการประชุม

(ลงชื่อ).....

(นางสาวปิยภรณ์ สุขแก้ว)
เจ้าพนักงานธุรการชำนาญงาน
ผู้ตรวจรายงานการประชุม